

ПРИЛОЖЕНИЕ к Основной образовательной программе основного общего образования МБОУ СОШ с углубленным изучением информатики № 68 г. Пензы, утвержденной приказом № 156 от 30.08.2024 г.

РАБОЧАЯ ПРОГРАММА ПО УЧЕБНОМУ ПРЕДМЕТУ

«География»

Базовый уровень

10 - 11 классы

Пенза – 2024

ПОЯСНИТЕЛЬНАЯ ЗАПИСКА

Рабочая программа по географии среднего общего образования на базовом уровне составлена на основе Требований к результатам освоения основной образовательной программы среднего общего образования, представленных в федеральном государственном образовательном стандарте среднего общего образования, а также на основе характеристики планируемых результатов духовно-нравственного развития, воспитания и социализации обучающихся, представленных в федеральной рабочей программе воспитания.

Рабочая программа среднего общего образования на базовом уровне отражает основные требования Федерального государственного образовательного стандарта среднего общего образования к личностным, метапредметным и предметным результатам освоения образовательных программ и составлена с учётом Концепции развития географического образования в Российской Федерации, принятой на Всероссийском съезде учителей географии и утверждённой Решением Коллегии Министерства просвещения и науки Российской Федерации от 24.12.2018 года.

ОБЩАЯ ХАРАКТЕРИСТИКА ПРЕДМЕТА «ГЕОГРАФИЯ»

География – это один из немногих учебных предметов, способных успешно выполнить задачу интеграции содержания образования в области естественных и общественных наук.

В основу содержания учебного предмета положено изучение единого и одновременно многополярного мира, глобализации мирового развития, фокусирования на формировании у обучающихся целостного представления о роли России в современном мире. Факторами, определяющими содержательную часть, явились интегративность, междисциплинарность, практико-ориентированность, экологизация и гуманизация географии, что позволило более чётко представить географические реалии происходящих в современном мире геополитических, международных и межгосударственных, социокультурных, социально-экономических, геоэкологических событий и процессов.

ЦЕЛИ ИЗУЧЕНИЯ ПРЕДМЕТА «ГЕОГРАФИЯ»

Цели изучения географии на базовом уровне в средней школе направлены на:

- 1) воспитание чувства патриотизма, взаимопонимания с другими народами, уважения культуры разных стран и регионов мира, ценностных ориентаций личности посредством ознакомления с важнейшими проблемами современности, с ролью России как составной части мирового сообщества;

2) воспитание экологической культуры на основе приобретения знаний о взаимосвязи природы, населения и хозяйства на глобальном, региональном и локальном уровнях и формирование ценностного отношения к проблемам взаимодействия человека и общества;

3) формирование системы географических знаний как компонента научной картины мира, завершение формирования основ географической культуры;

4) развитие познавательных интересов, навыков самопознания, интеллектуальных и творческих способностей в процессе овладения комплексом географических знаний и умений, направленных на использование их в реальной действительности;

5) приобретение опыта разнообразной деятельности, направленной на достижение целей устойчивого развития.

МЕСТО УЧЕБНОГО ПРЕДМЕТА «ГЕОГРАФИЯ» В УЧЕБНОМ ПЛАНЕ

Учебным планом на изучение географии на базовом уровне в 10-11 классах отводится 68 часов: по одному часу в неделю в 10 и 11 классах.

СОДЕРЖАНИЕ УЧЕБНОГО ПРЕДМЕТА «ГЕОГРАФИЯ»

10 КЛАСС

Раздел 1. География как наука

Тема 1. Традиционные и новые методы в географии. Географические прогнозы. Традиционные и новые методы исследований в географических науках, их использование в разных сферах человеческой деятельности. Современные направления географических исследований. Источники географической информации, ГИС. Географические прогнозы как результат географических исследований.

Тема 2. Географическая культура. Элементы географической культуры: географическая картина мира, географическое мышление, язык географии. Их значимость для представителей разных профессий.

Раздел 2. Природопользование и геоэкология

Тема 1. Географическая среда. Географическая среда как геосистема; факторы, её формирующие и изменяющие. Адаптация человека к различным природным условиям территорий, её изменение во времени. Географическая и окружающая среда.

Тема 2. Естественный и антропогенный ландшафты. Проблема сохранения ландшафтного и культурного разнообразия на Земле.

Практическая работа

1. Классификация ландшафтов с использованием источников географической информации.

Тема 3. Проблемы взаимодействия человека и природы. Опасные природные явления, климатические изменения, повышение уровня Мирового океана, загрязнение окружающей среды. «Климатические беженцы». Стратегия устойчивого развития. Цели устойчивого развития и роль географических наук в их достижении. Особо охраняемые природные территории как один из объектов целей устойчивого развития. Объекты Всемирного природного и культурного наследия.

Практическая работа

1. Определение целей и задач учебного исследования, связанного с опасными природными явлениями или глобальными изменениями климата или загрязнением Мирового океана, выбор формы фиксации результатов наблюдения/исследования.

Тема 4. Природные ресурсы и их виды. Особенности размещения природных ресурсов мира. Природно-ресурсный капитал регионов, крупных стран, в том числе России. Ресурсообеспеченность. Истощение природных ресурсов. Обеспеченность стран стратегическими ресурсами: нефтью, газом,

ураном, рудными и другими полезными ископаемыми. Земельные ресурсы. Обеспеченность человечества пресной водой. Гидроэнергоресурсы Земли, перспективы их использования. География лесных ресурсов, лесной фонд мира. Обезлесение – его причины и распространение. Роль природных ресурсов Мирового океана (энергетических, биологических, минеральных) в жизни человечества и перспективы их использования. Агроклиматические ресурсы. Рекреационные ресурсы.

Практические работы

1. Оценка природно-ресурсного капитала одной из стран (по выбору) по источникам географической информации.

2. Определение ресурсообеспеченности стран отдельными видами природных ресурсов.

Раздел 3. Современная политическая карта

Тема 1. Теоретические основы геополитики как науки. Политическая география и геополитика. Политическая карта мира и изменения, на ней происходящие. Новая многополярная модель политического мироустройства, очаги геополитических конфликтов. Политико-географическое положение. Специфика России как евразийского и приарктического государства.

Тема 2. Классификации и типология стран мира. Основные типы стран: критерии их выделения. Формы правления государства и государственного устройства.

Раздел 4. Население мира

Тема 1. Численность и воспроизводство населения. Численность населения мира и динамика её изменения. Теория демографического перехода. Воспроизводство населения, его типы и особенности в странах с различным уровнем социально-экономического развития (демографический взрыв, демографический кризис, старение населения). Демографическая политика и её направления в странах различных типов воспроизводства населения.

Практические работы

1. Определение и сравнение темпов роста населения крупных по численности населения стран, регионов мира (форма фиксации результатов анализа по выбору обучающихся).

2. Объяснение особенности демографической политики в странах с различным типом воспроизводства населения.

Тема 2. Состав и структура населения. Возрастной и половой состав населения мира. Структура занятости населения в странах с различным уровнем социально-экономического развития. Этнический состав населения.

Крупные народы, языковые семьи и группы, особенности их размещения. Религиозный состав населения. Мировые и национальные религии, главные районы распространения. Население мира и глобализация. География культуры в системе географических наук. Современные цивилизации, географические рубежи цивилизации Запада и цивилизации Востока.

Практические работы

1. Сравнение половой и возрастной структуры в странах различных типов воспроизводства населения на основе анализа половозрастных пирамид.

2. Прогнозирование изменений возрастной структуры отдельных стран на основе анализа различных источников географической информации.

Тема 3. Размещение населения. Географические особенности размещения населения и факторы, его определяющие. Плотность населения, ареалы высокой и низкой плотности населения. Миграции населения: причины, основные типы и направления. Расселение населения: типы и формы. Понятие об урбанизации, её особенности в странах различных социально-экономических типов. Городские агломерации и мегалополисы мира.

Практическая работа

1. Сравнение и объяснение различий в соотношении городского и сельского населения разных регионов мира на основе анализа статистических данных.

Тема 4. Качество жизни населения. Качество жизни населения как совокупность экономических, социальных, культурных, экологических условий жизни людей. Показатели, характеризующие качество жизни населения. Индекс человеческого развития как интегральный показатель сравнения качества жизни населения различных стран и регионов мира.

Практическая работа

1. Объяснение различий в показателях качества жизни населения в отдельных регионах и странах мира на основе анализа источников географической информации.

Раздел 5. Мировое хозяйство

Тема 1. Состав и структура мирового хозяйства. Международное географическое разделение труда. Мировое хозяйство: состав. Основные этапы развития мирового хозяйства. Факторы размещения производства и их влияние на современное развитие мирового хозяйства. Отраслевая, территориальная и функциональная структура мирового хозяйства. Международное географическое разделение труда. Отрасли международной специализации. Условия формирования международной специализации стран

и роль географических факторов в её формировании. Аграрные, индустриальные и постиндустриальные страны. Роль и место России в международном географическом разделении труда.

Практическая работа

1. Сравнение структуры экономики аграрных, индустриальных и постиндустриальных стран.

Тема 2. Международная экономическая интеграция. Крупнейшие международные отраслевые и региональные экономические союзы. Глобализация мировой экономики и её влияние на хозяйство стран разных социально-экономических типов. Транснациональные корпорации (ТНК) и их роль в глобализации мировой экономики.

Тема 3. География главных отраслей мирового хозяйства.

Промышленность мира. Географические особенности размещения основных видов сырьевых и топливных ресурсов. Страны-лидеры по запасам и добыче нефти, природного газа и угля.

Топливо-энергетический комплекс мира: основные этапы развития, «энергопереход». География отраслей топливной промышленности. Крупнейшие страны-производители, экспортёры и импортёры нефти, природного газа и угля. Организация стран-экспортёров нефти. Современные тенденции развития отрасли, изменяющие её географию, «сланцевая революция», «водородная» энергетика, «зелёная энергетика». Мировая электроэнергетика. Структура мирового производства электроэнергии и её географические особенности. Быстрый рост производства электроэнергии с использованием ВИЭ. Страны-лидеры по развитию «возобновляемой» энергетика. Воздействие на окружающую среду топливной промышленности и различных типов электростанций, включая ВИЭ. Роль России как крупнейшего поставщика топливно-энергетических и сырьевых ресурсов в мировой экономике.

Металлургия мира. Географические особенности сырьевой базы чёрной и цветной металлургии. Ведущие страны-производители и экспортёры стали, меди и алюминия. Современные тенденции развития отрасли. Влияние металлургии на окружающую среду. Место России в мировом производстве и экспорте цветных и чёрных металлов.

Машиностроительный комплекс мира. Ведущие страны-производители и экспортёры продукции автомобилестроения, авиастроения и микроэлектроники.

Химическая промышленность и лесопромышленный комплекс мира. Ведущие страны-производители и экспортёры минеральных удобрений и продукции химии органического синтеза. Ведущие страны-производители

деловой древесины и продукции целлюлозно-бумажной промышленности. Влияние химической и лесной промышленности на окружающую среду.

Практическая работа

1. Представление в виде диаграмм данных о динамике изменения объёмов и структуры производства электроэнергии в мире.

Сельское хозяйство мира. Географические различия в обеспеченности земельными ресурсами. Земельный фонд мира, его структура. Современные тенденции развития отрасли. Органическое сельское хозяйство. Растениеводство. География производства основных продовольственных культур. Ведущие экспортёры и импортёры. Роль России как одного из главных экспортёров зерновых культур.

Животноводство. Ведущие экспортёры и импортёры продукции животноводства. Рыболовство и аквакультура: географические особенности.

Влияние сельского хозяйства и отдельных его отраслей на окружающую среду.

Практическая работа

2. Определение направления грузопотоков продовольствия на основе анализа статистических материалов и создание карты «Основные экспортёры и импортёры продовольствия».

Сфера нематериального производства. Мировой транспорт. Роль разных видов транспорта в современном мире. Основные международные магистрали и транспортные узлы. Мировая система НИОКР. Международные экономические отношения: основные формы и факторы, влияющие на их развитие. Мировая торговля и туризм.

11 КЛАСС

Раздел 6. Регионы и страны

Тема 1. Регионы мира. Зарубежная Европа.

Многообразие подходов к выделению регионов мира. Регионы мира: зарубежная Европа, зарубежная Азия, Америка, Африка, Австралия и Океания.

Зарубежная Европа: состав (субрегионы: Западная Европа, Северная Европа, Южная Европа, Восточная Европа), общая экономико-географическая характеристика. Общие черты и особенности природно-ресурсного капитала, населения и хозяйства стран субрегионов. Геополитические проблемы региона.

Практическая работа

1. Сравнение по уровню социально-экономического развития стран различных субрегионов зарубежной Европы с использованием источников географической информации (по выбору учителя).

Тема 2. Зарубежная Азия: состав (субрегионы: Юго-Западная Азия, Центральная Азия, Восточная Азия, Южная Азия, Юго-Восточная Азия), общая экономико-географическая характеристика. Общие черты и особенности природно-ресурсного капитала, населения и хозяйства субрегионов. Особенности экономико-географического положения, природно-ресурсного капитала, населения, хозяйства стран Зарубежной Азии, современные проблемы (на примере Китая, Индии, Ирана, Японии).

Современные экономические отношения России со странами Зарубежной Азии (Китай, Индия, Турция, страны Центральной Азии).

Практическая работа

1. Сравнение международной промышленной и сельскохозяйственной специализации Китая и Индии на основании анализа данных об экспорте основных видов продукции.

Тема 3. Америка: состав (субрегионы: США и Канада, Латинская Америка), общая экономико-географическая характеристика. Особенности природно-ресурсного капитала, населения и хозяйства субрегионов. Особенности экономико-географического положения природно-ресурсного капитала, населения, хозяйства стран Америки, современные проблемы (на примере США, Канады, Мексики, Бразилии).

Практическая работа

1. Объяснение особенностей территориальной структуры хозяйства Канады и Бразилии на основе анализа географических карт.

Тема 4. Африка: состав (субрегионы: Северная Африка, Западная Африка, Центральная Африка, Восточная Африка, Южная Африка). Общая экономико-географическая характеристика. Особенности природно-ресурсного капитала, населения и хозяйства субрегионов. Экономические и социальные проблемы региона. Особенности экономико-географического положения, природно-ресурсного капитала, населения, хозяйства стран Африки (ЮАР, Египет, Алжир, Нигерия).

Практическая работа

1. Сравнение на основе анализа статистических данных роли сельского хозяйства в экономике Алжира и Эфиопии.

Тема 5. Австралия и Океания. Австралия и Океания: особенности географического положения. Австралийский Союз: главные факторы размещения населения и развития хозяйства. Экономико-географическое положение, природно-ресурсный капитал. Отрасли международной

специализации. Географическая и товарная структура экспорта. Океания: особенности природных ресурсов, населения и хозяйства. Место в международном географическом разделении труда.

Тема 6. Россия на геополитической, геоэкономической и геодемографической карте мира. Роль и место России в мировой политике, экономике, человеческом потенциале. Особенности интеграции России в мировое сообщество. Географические аспекты решения внешнеэкономических и внешнеполитических задач развития России.

Практическая работа

1. Изменение направления международных экономических связей России в новых геоэкономических и геополитических условиях.

Раздел 7. Глобальные проблемы человечества

Группы глобальных проблем: геополитические, экологические, демографические.

Геополитические проблемы: проблема сохранения мира на планете и причины роста глобальной и региональной нестабильности. Проблема разрыва в уровне социально-экономического развития между развитыми и развивающимися странами и причина её возникновения.

Геоэкология – фокус глобальных проблем человечества. Глобальные экологические проблемы как проблемы, связанные с усилением воздействия человека на природу и влиянием природы на жизнь человека и его хозяйственную деятельность. Проблема глобальных климатических изменений, проблема стихийных природных бедствий, глобальные сырьевая и энергетическая проблемы, проблема дефицита водных ресурсов и ухудшения их качества, проблемы опустынивания и деградации земель и почв, проблема сохранения биоразнообразия. Проблема загрязнения Мирового океана и освоения его ресурсов.

Глобальные проблемы народонаселения: демографическая, продовольственная, роста городов, здоровья и долголетия человека.

Взаимосвязь глобальных геополитических, экологических проблем и проблем народонаселения.

Возможные пути решения глобальных проблем. Необходимость переоценки человечеством и отдельными странами некоторых ранее устоявшихся экономических, политических, идеологических и культурных ориентиров. Участие России в решении глобальных проблем.

Практическая работа

1. Выявление примеров взаимосвязи глобальных проблем человечества на основе анализа различных источников географической информации и участия России в их решении.

ПЛАНИРУЕМЫЕ РЕЗУЛЬТАТЫ ОСВОЕНИЯ УЧЕБНОГО ПРЕДМЕТА «ГЕОГРАФИЯ»

ЛИЧНОСТНЫЕ РЕЗУЛЬТАТЫ

Личностные результаты освоения обучающимися основной образовательной программы среднего общего образования должны отражать готовность и способность обучающихся руководствоваться сформированной внутренней позицией личности, системой ценностных ориентаций, позитивных внутренних убеждений, соответствующих традиционным ценностям российского общества, расширение жизненного опыта и опыта деятельности в процессе реализации основных направлений воспитательной деятельности, в том числе в части:

гражданского воспитания:

- сформированность гражданской позиции обучающегося как активного и ответственного члена российского общества;
- осознание своих конституционных прав и обязанностей, уважение закона и правопорядка;
- принятие традиционных национальных, общечеловеческих гуманистических и демократических ценностей;
- готовность противостоять идеологии экстремизма, национализма, ксенофобии, дискриминации по социальным, религиозным, расовым, национальным признакам;
- готовность вести совместную деятельность в интересах гражданского общества, участвовать в самоуправлении в школе и детско-юношеских организациях;
- умение взаимодействовать с социальными институтами в соответствии с их функциями и назначением;
- готовность к гуманитарной и волонтерской деятельности;

патриотического воспитания:

- сформированность российской гражданской идентичности, патриотизма, уважения к своему народу, чувства ответственности перед Родиной, гордости за свой край, свою Родину, свой язык и культуру, прошлое и настоящее многонационального народа России;
- ценностное отношение к государственным символам, историческому и природному наследию, памятникам, традициям народов России, достижениям России в науке, искусстве, спорте, технологиях, труде;
- идейная убежденность, готовность к служению и защите Отечества, ответственность за его судьбу;

духовно-нравственного воспитания:

- осознание духовных ценностей российского народа;

- сформированность нравственного сознания, этического поведения;
- способность оценивать ситуацию и принимать осознанные решения, ориентируясь на морально-нравственные нормы и ценности;
- осознание личного вклада в построение устойчивого будущего на основе формирования элементов географической и экологической культуры;
- ответственное отношение к своим родителям, созданию семьи на основе осознанного принятия ценностей семейной жизни в соответствии с традициями народов России;

эстетического воспитания:

- эстетическое отношение к миру, включая эстетику природных и историко-культурных объектов родного края, своей страны, быта, научного и технического творчества, спорта, труда, общественных отношений;
- способность воспринимать различные виды искусства, традиции и творчество своего и других народов, ощущать эмоциональное воздействие искусства;
- убежденность в значимости для личности и общества отечественного и мирового искусства, этнических культурных традиций и народного творчества;
- готовность к самовыражению в разных видах искусства, стремление проявлять качества творческой личности;

ценности научного познания:

- сформированность мировоззрения, соответствующего современному уровню развития географических наук и общественной практики, основанного на диалоге культур, способствующего осознанию своего места в поликультурном мире;
- совершенствование языковой и читательской культуры как средства взаимодействия между людьми и познания мира для применения различных источников географической информации в решении учебных и (или) практико-ориентированных задач;
- осознание ценности научной деятельности, готовность осуществлять проектную и исследовательскую деятельность в географических науках индивидуально и в группе.

физического воспитания:

- сформированность здорового и безопасного образа жизни, в том числе безопасного поведения в природной среде, ответственного отношения к своему здоровью;

- потребность в физическом совершенствовании, занятиях спортивно-оздоровительной деятельностью;
- активное неприятие вредных привычек и иных форм причинения вреда физическому и психическому здоровью;

трудового воспитания:

- готовность к труду, осознание ценности мастерства, трудолюбие;
- готовность к активной деятельности технологической и социальной направленности, способность инициировать, планировать и самостоятельно выполнять такую деятельность;
- интерес к различным сферам профессиональной деятельности в области географических наук, умение совершать осознанный выбор будущей профессии и реализовывать собственные жизненные планы;
- готовность и способность к образованию и самообразованию на протяжении всей жизни;

экологического воспитания:

- сформированность экологической культуры, понимание влияния социально-экономических процессов на состояние природной и социальной среды, осознание глобального характера экологических проблем и географических особенностей их проявления;
- планирование и осуществление действий в окружающей среде на основе знания целей устойчивого развития человечества;
- активное неприятие действий, приносящих вред окружающей среде;
- умение прогнозировать, в том числе на основе применения географических знаний, неблагоприятные экологические последствия предпринимаемых действий, предотвращать их;
- расширение опыта деятельности экологической направленности;

МЕТАПРЕДМЕТНЫЕ РЕЗУЛЬТАТЫ

Метапредметные результаты освоения основной образовательной программы среднего общего образования должны отражать:

Овладение универсальными учебными познавательными действиями:

а) базовые логические действия:

- самостоятельно формулировать и актуализировать проблемы, которые могут быть решены с использованием географических знаний, рассматривать их всесторонне;
- устанавливать существенный признак или основания для сравнения, классификации географических объектов, процессов и явлений и обобщения;

- определять цели деятельности, задавать параметры и критерии их достижения;
- разрабатывать план решения географической задачи с учётом анализа имеющихся материальных и нематериальных ресурсов;
- выявлять закономерности и противоречия в рассматриваемых явлениях с учётом предложенной географической задачи;
- вносить коррективы в деятельность, оценивать соответствие результатов целям;
- координировать и выполнять работу при решении географических задач в условиях реального, виртуального и комбинированного взаимодействия;
- креативно мыслить при поиске путей решения жизненных проблем, имеющих географические аспекты;

б) базовые исследовательские действия:

- владеть навыками учебно-исследовательской и проектной деятельности, навыками разрешения проблем, способностью и готовностью к самостоятельному поиску методов решения практических географических задач, применению различных методов познания природных, социально-экономических и геоэкологических объектов, процессов и явлений;
- владеть видами деятельности по получению нового географического знания, его интерпретации, преобразованию и применению в различных учебных ситуациях, в том числе при создании учебных и социальных проектов;
- владеть научной терминологией, ключевыми понятиями и методами;
- формулировать собственные задачи в образовательной деятельности и жизненных ситуациях;
- выявлять причинно-следственные связи и актуализировать задачу, выдвигать гипотезу её решения, находить аргументы для доказательства своих утверждений, задавать параметры и критерии решения;
- анализировать полученные в ходе решения задачи результаты, критически оценивать их достоверность, прогнозировать изменение в новых условиях;
- давать оценку новым ситуациям, оценивать приобретённый опыт;
- уметь переносить знания в познавательную и практическую области жизнедеятельности;
- уметь интегрировать знания из разных предметных областей;

- выдвигать новые идеи, предлагать оригинальные подходы и решения, ставить проблемы и задачи, допускающие альтернативные решения;

в) работа с информацией:

- выбирать и использовать различные источники географической информации, необходимые для изучения проблем, которые могут быть решены средствами географии, и поиска путей их решения, для анализа, систематизации и интерпретации информации различных видов и форм представления;
- выбирать оптимальную форму представления и визуализации информации с учётом её назначения (тексты, картосхемы, диаграммы и т. д.);
- оценивать достоверность информации;
- использовать средства информационных и коммуникационных технологий (в том числе и ГИС) при решении когнитивных, коммуникативных и организационных задач с соблюдением требований эргономики, техники безопасности, гигиены, ресурсосбережения, правовых и этических норм, норм информационной безопасности;
- владеть навыками распознавания и защиты информации, информационной безопасности личности;

Овладение универсальными коммуникативными действиями:

а) общение:

- владеть различными способами общения и взаимодействия;
- аргументированно вести диалог, уметь смягчать конфликтные ситуации;
- сопоставлять свои суждения по географическим вопросам с суждениями других участников диалога, обнаруживать различие и сходство позиций, задавать вопросы по существу обсуждаемой темы;
- развёрнуто и логично излагать свою точку зрения по географическим аспектам различных вопросов с использованием языковых средств;

б) совместная деятельность:

- использовать преимущества командной и индивидуальной работы;
- выбирать тематику и методы совместных действий с учётом общих интересов и возможностей каждого члена коллектива;
- принимать цели совместной деятельности, организовывать и координировать действия по её достижению: составлять план действий, распределять роли с учётом мнений участников, обсуждать результаты совместной работы;

- оценивать качество своего вклада и каждого участника команды в общий результат по разработанным критериям;
- предлагать новые проекты, оценивать идеи с позиции новизны, оригинальности, практической значимости;

Овладение универсальными регулятивными действиями:

а) самоорганизация:

- самостоятельно осуществлять познавательную деятельность, выявлять проблемы, ставить и формулировать собственные задачи в образовательной деятельности и жизненных ситуациях;
- самостоятельно составлять план решения проблемы с учётом имеющихся ресурсов, собственных возможностей и предпочтений;
- давать оценку новым ситуациям;
- расширять рамки учебного предмета на основе личных предпочтений;
- делать осознанный выбор, аргументировать его, брать ответственность за решение;
- оценивать приобретённый опыт;
- способствовать формированию и проявлению широкой эрудиции в разных областях знаний, постоянно повышать свой образовательный и культурный уровень;

б) самоконтроль:

- давать оценку новым ситуациям, оценивать соответствие результатов целям;
- владеть навыками познавательной рефлексии как осознания совершаемых действий и мыслительных процессов, их результатов и оснований;
- оценивать риски и своевременно принимать решения по их снижению;
- использовать приёмы рефлексии для оценки ситуации, выбора верного решения;
- принимать мотивы и аргументы других при анализе результатов деятельности;

в) эмоциональный интеллект, предполагающий сформированность:

- самосознания, включающего способность понимать своё эмоциональное состояние, видеть направления развития собственной эмоциональной сферы, быть уверенным в себе;
- саморегулирования, включающего самоконтроль, умение принимать ответственность за своё поведение, способность адаптироваться к

эмоциональным изменениям и проявлять гибкость, быть открытым новому;

- внутренней мотивации, включающей стремление к достижению цели и успеху, оптимизм, инициативность, умение действовать, исходя из своих возможностей;
- эмпатии, включающей способность понимать эмоциональное состояние других, учитывать его при осуществлении коммуникации, способность к сочувствию и сопереживанию;
- социальных навыков, включающих способность выстраивать отношения с другими людьми, заботиться, проявлять интерес и разрешать конфликты.

г) принятие себя и других:

- принимать себя, понимая свои недостатки и достоинства;
- принимать мотивы и аргументы других при анализе результатов деятельности;
- признавать своё право и право других на ошибки;
- развивать способность понимать мир с позиции другого человека.

ПРЕДМЕТНЫЕ РЕЗУЛЬТАТЫ

Требования к предметным результатам освоения курса географии на базовом уровне должны отражать:

10 КЛАСС

1) понимание роли и места современной географической науки в системе научных дисциплин, её участия в решении важнейших проблем человечества: приводить примеры проявления глобальных проблем, в решении которых принимает участие современная географическая наука, на региональном уровне, в разных странах, в том числе в России;

2) освоение и применение знаний о размещении основных географических объектов и территориальной организации природы и общества: выбирать и использовать источники географической информации для определения положения и взаиморасположения объектов в пространстве;

описывать положение и взаиморасположение изученных географических объектов в пространстве, новую многополярную модель политического мироустройства, ареалы распространения основных религий;

приводить примеры наиболее крупных стран по численности населения и площади территории, стран, имеющих различное географическое положение, стран с различными формами правления и государственного устройства, стран-лидеров по производству основных видов промышленной и сельскохозяйственной продукции, основных международных магистралей

и транспортных узлов, стран-лидеров по запасам минеральных, лесных, земельных, водных ресурсов;

3) сформированность системы комплексных социально ориентированных географических знаний о закономерностях развития природы, размещения населения и хозяйства: различать географические процессы и явления: урбанизацию, субурбанизацию, ложную урбанизацию, эмиграцию, иммиграцию, демографический взрыв и демографический кризис и распознавать их проявления в повседневной жизни;

использовать знания об основных географических закономерностях для определения и сравнения свойств изученных географических объектов, процессов и явлений, в том числе: для определения и сравнения показателей уровня развития мирового хозяйства (объёмы ВВП, промышленного, сельскохозяйственного производства и др.) и важнейших отраслей хозяйства в отдельных странах, сравнения показателей, характеризующих демографическую ситуацию, урбанизацию, миграции и качество жизни населения мира и отдельных стран, с использованием источников географической информации, сравнения структуры экономики аграрных, индустриальных и постиндустриальных стран, регионов и стран по обеспеченности минеральными, водными, земельными и лесными ресурсами с использованием источников географической информации, для классификации крупнейших стран, в том числе по особенностям географического положения, форме правления и государственного устройства, уровню социально-экономического развития, типам воспроизводства населения, занимаемым ими позициям относительно России, для классификации ландшафтов с использованием источников географической информации;

устанавливать взаимосвязи между социально-экономическими и геоэкологическими процессами и явлениями; между природными условиями и размещением населения, в том числе между глобальным изменением климата и изменением уровня Мирового океана, хозяйственной деятельностью и возможными изменениями в размещении населения, между развитием науки и технологии и возможностями человека прогнозировать опасные природные явления и противостоять им;

устанавливать взаимосвязи между значениями показателей рождаемости, смертности, средней ожидаемой продолжительности жизни и возрастной структурой населения, развитием отраслей мирового хозяйства и особенностями их влияния на окружающую среду;

формулировать и/или обосновывать выводы на основе использования географических знаний;

4) владение географической терминологией и системой базовых географических понятий: применять социально-экономические понятия: политическая карта, государство, политико-географическое положение, монархия, республика, унитарное государство, федеративное государство, воспроизводство населения, демографический взрыв, демографический кризис, демографический переход, старение населения, состав населения, структура населения, экономически активное население, индекс человеческого развития (ИЧР), народ, этнос, плотность населения, миграции населения, «климатические беженцы», расселение населения, демографическая политика, субурбанизация, ложная урбанизация, мегалополисы, развитые и развивающиеся, новые индустриальные, нефтедобывающие страны, ресурсобеспеченность, мировое хозяйство, международная экономическая интеграция, международная хозяйственная специализация, международное географическое разделение труда, отраслевая и территориальная структура мирового хозяйства, транснациональные корпорации (ТНК), «сланцевая революция», «водородная энергетика», «зелёная энергетика», органическое сельское хозяйство, глобализация мировой экономики и деглобализация, «энергопереход», международные экономические отношения, устойчивое развитие для решения учебных и (или) практико-ориентированных задач;

5) сформированность умений проводить наблюдения за отдельными географическими объектами, процессами и явлениями, их изменениями в результате воздействия природных и антропогенных факторов: определять цели и задачи проведения наблюдения/исследования; выбирать форму фиксации результатов наблюдения/исследования;

б) сформированность умений находить и использовать различные источники географической информации для получения новых знаний о природных и социально-экономических процессах и явлениях, выявления закономерностей и тенденций их развития, прогнозирования: выбирать и использовать источники географической информации (картографические, статистические, текстовые, видео- и фотоизображения, геоинформационные системы, адекватные решаемым задачам;

сопоставлять и анализировать географические карты различной тематики и другие источники географической информации для выявления закономерностей социально-экономических, природных и экологических процессов и явлений;

определять и сравнивать по географическим картам различного содержания и другим источникам географической информации качественные

и количественные показатели, характеризующие изученные географические объекты, процессы и явления;

прогнозировать изменения состава и структуры населения, в том числе возрастной структуры населения отдельных стран с использованием источников географической информации;

определять и находить в комплексе источников недостоверную и противоречивую географическую информацию для решения учебных и (или) практико-ориентированных задач;

самостоятельно находить, отбирать и применять различные методы познания для решения практико-ориентированных задач;

7) владение умениями географического анализа и интерпретации информации из различных источников: находить, отбирать, систематизировать информацию, необходимую для изучения географических объектов и явлений, отдельных территорий мира и России, их обеспеченности природными и человеческими ресурсами, хозяйственного потенциала, экологических проблем;

представлять в различных формах (графики, таблицы, схемы, диаграммы, карты и др.) географическую информацию о населении мира и России, отраслевой и территориальной структуре мирового хозяйства, географических особенностях развития отдельных отраслей;

формулировать выводы и заключения на основе анализа и интерпретации информации из различных источников;

критически оценивать и интерпретировать информацию, получаемую из различных источников;

использовать различные источники географической информации для решения учебных и (или) практико-ориентированных задач;

8) сформированность умений применять географические знания для объяснения изученных социально-экономических и геоэкологических процессов и явлений, в том числе: объяснять особенности демографической политики в странах с различным типом воспроизводства населения, направления международных миграций, различия в уровнях урбанизации, в уровне и качестве жизни населения, влияние природно-ресурсного капитала на формирование отраслевой структуры хозяйства отдельных стран;

использовать географические знания о мировом хозяйстве и населении мира, об особенностях взаимодействия природы и общества для решения учебных и (или) практико-ориентированных задач;

9) сформированность умений применять географические знания для оценки разнообразных явлений и процессов:

оценивать географические факторы, определяющие сущность и динамику важнейших социально-экономических и геоэкологических процессов;

оценивать изученные социально-экономические и геоэкологические процессы и явления, в том числе оценивать природно-ресурсный капитал одной из стран с использованием источников географической информации, влияние урбанизации на окружающую среду, тенденции развития основных отраслей мирового хозяйства и изменения его отраслевой и территориальной структуры, изменение климата и уровня Мирового океана для различных территорий, изменение содержания парниковых газов в атмосфере и меры, предпринимаемые для уменьшения их выбросов;

10) сформированность знаний об основных проблемах взаимодействия природы и общества, о природных и социально-экономических аспектах экологических проблем: описывать географические аспекты проблем взаимодействия природы и общества: различия в особенностях проявления глобальных изменений климата, повышения уровня Мирового океана, в объёмах выбросов парниковых газов в разных регионах мира, изменения геосистем в результате природных и антропогенных воздействий на примере регионов и стран мира, на планетарном уровне;

11 КЛАСС

1) понимание роли и места современной географической науки в системе научных дисциплин, её участия в решении важнейших проблем человечества: определять роль географических наук в достижении целей устойчивого развития;

2) освоение и применение знаний о размещении основных географических объектов и территориальной организации природы и общества: выбирать и использовать источники географической информации для определения положения и взаиморасположения регионов и стран в пространстве;

описывать положение и взаиморасположение регионов и стран в пространстве, особенности природно-ресурсного капитала, населения и хозяйства регионов и изученных стран;

3) сформированность системы комплексных социально ориентированных географических знаний о закономерностях развития природы, размещения населения и хозяйства: распознавать географические особенности проявления процессов воспроизводства, миграции населения и урбанизации в различных регионах мира и изученных странах;

использовать знания об основных географических закономерностях для определения географических факторов международной хозяйственной

специализации изученных стран; сравнения регионов мира и изученных стран по уровню социально-экономического развития, специализации различных стран и по их месту в МГРТ; для классификации стран отдельных регионов мира, в том числе по особенностям географического положения, форме правления и государственного устройства, уровню социально-экономического развития, типам воспроизводства населения с использованием источников географической информации;

устанавливать взаимосвязи между социально-экономическими и геоэкологическими процессами и явлениями в изученных странах; природными условиями и размещением населения, природными условиями и природно-ресурсным капиталом и отраслевой структурой хозяйства изученных стран;

прогнозировать изменения возрастной структуры населения отдельных стран зарубежной Европы с использованием источников географической информации;

формулировать и/или обосновывать выводы на основе использования географических знаний;

4) владение географической терминологией и системой базовых географических понятий: применять изученные социально-экономические понятия: политическая карта, государство; политико-географическое положение, монархия, республика, унитарное государство, федеративное государство; воспроизводство населения, демографический взрыв, демографический кризис, старение населения, состав населения, структура населения, экономически активное население, Индекс человеческого развития (ИЧР), народ, этнос, плотность населения, миграции населения, расселение населения, демографическая политика, субурбанизация, ложная урбанизация; мегалополисы, развитые и развивающиеся, новые индустриальные, нефтедобывающие страны; ресурсообеспеченность, мировое хозяйство, международная экономическая интеграция; международная хозяйственная специализация, международное географическое разделение труда; отраслевая и территориальная структура мирового хозяйства, транснациональные корпорации (ТНК), «сланцевая революция», водородная энергетика, «зелёная энергетика», органическое сельское хозяйство; глобализация мировой экономики и деглобализация, «энергопереход», международные экономические отношения, устойчивое развитие для решения учебных и (или) практико-ориентированных задач;

5) сформированность умений проводить наблюдения за отдельными географическими объектами, процессами и явлениями, их изменениями в результате воздействия природных и антропогенных факторов: определять

цели и задачи проведения наблюдения/исследования; выбирать форму фиксации результатов наблюдения/исследования; формулировать обобщения и выводы по результатам наблюдения/исследования;

б) сформированность умений находить и использовать различные источники географической информации для получения новых знаний о природных и социально-экономических процессах и явлениях, выявления закономерностей и тенденций их развития, прогнозирования: выбирать и использовать источники географической информации (картографические, статистические, текстовые, видео- и фотоизображения, геоинформационные системы), адекватные решаемым задачам;

сопоставлять и анализировать географические карты различной тематики и другие источники географической информации для выявления закономерностей социально-экономических, природных и экологических процессов и явлений на территории регионов мира и отдельных стран;

определять и сравнивать по географическим картам разного содержания и другим источникам географической информации качественные и количественные показатели, характеризующие регионы и страны, а также географические процессы и явления, происходящие в них; географические факторы международной хозяйственной специализации отдельных стран с использованием источников географической информации;

определять и находить в комплексе источников недостоверную и противоречивую географическую информацию о регионах мира и странах для решения учебных и (или) практико-ориентированных задач; самостоятельно находить, отбирать и применять различные методы познания для решения практико-ориентированных задач;

7) владение умениями географического анализа и интерпретации информации из различных источников: находить, отбирать, систематизировать информацию, необходимую для изучения регионов мира и стран (в том числе и России), их обеспеченности природными и человеческими ресурсами; для изучения хозяйственного потенциала стран, глобальных проблем человечества и их проявления на территории (в том числе и России);

представлять в различных формах (графики, таблицы, схемы, диаграммы, карты и др.) географическую информацию о населении, размещении хозяйства регионов мира и изученных стран; их отраслевой и территориальной структуре их хозяйств, географических особенностях развития отдельных отраслей;

формулировать выводы и заключения на основе анализа и интерпретации информации из различных источников;

критически оценивать и интерпретировать информацию, получаемую из различных источников;

использовать различные источники географической информации для решения учебных и (или) практико-ориентированных задач;

8) сформированность умений применять географические знания для объяснения изученных социально-экономических и геоэкологических явлений и процессов в странах мира: объяснять географические особенности стран с разным уровнем социально-экономического развития, в том числе объяснять различие в составе, структуре и размещении населения, в уровне и качестве жизни населения;

объяснять влияние природно-ресурсного капитала на формирование отраслевой структуры хозяйства отдельных стран; особенности отраслевой и территориальной структуры хозяйства изученных стран, особенности международной специализации стран и роль географических факторов в её формировании; особенности проявления глобальных проблем человечества в различных странах с использованием источников географической информации;

9) сформированность умений применять географические знания для оценки разнообразных явлений и процессов: оценивать географические факторы, определяющие сущность и динамику важнейших социально-экономических и геоэкологических процессов; изученные социально-экономические и геоэкологические процессы и явления; политико-географическое положение изученных регионов, стран и России; влияние международных миграций на демографическую и социально-экономическую ситуацию в изученных странах; роль России как крупнейшего поставщика топливно-энергетических и сырьевых ресурсов в мировой экономике; конкурентные преимущества экономики России; различные точки зрения по актуальным экологическим и социально-экономическим проблемам мира и России; изменения направления международных экономических связей России в новых экономических условиях;

10) сформированность знаний об основных проблемах взаимодействия природы и общества, о природных и социально-экономических аспектах экологических проблем: описывать географические аспекты проблем взаимодействия природы и общества;

умение приводить примеры взаимосвязи глобальных проблем; возможных путей решения глобальных проблем.

ТЕМАТИЧЕСКОЕ ПЛАНИРОВАНИЕ 10 КЛАСС

№ п/п	Наименование разделов и тем программы	Количество часов	Электронные (цифровые) образовательные ресурсы
		Всего	
Раздел 1. ГЕОГРАФИЯ КАК НАУКА			
1.1	Традиционные и новые методы в географии. Географические прогнозы	1	
1.2	Географическая культура	1	
Итого по разделу		2	
Раздел 2. Раздел. ПРИРОДОПОЛЬЗОВАНИЕ И ГЕОЭКОЛОГИЯ			
2.1	Географическая среда	1	
2.2	Естественный и антропогенный ландшафты	1	
2.3	Проблемы взаимодействия человека и природы	2	
2.4	Природные ресурсы и их виды	2	
Итого по разделу		6	
Раздел 3. СОВРЕМЕННАЯ ПОЛИТИЧЕСКАЯ КАРТА			
3.1	Политическая география и геополитика	1	
3.2	Классификации и типология стран мира	2	
Итого по разделу		3	
Раздел 4. Раздел. НАСЕЛЕНИЕ МИРА			

4.1	Численность и воспроизводство населения	2	
4.2	Состав и структура населения	2	
4.3	Размещение населения	2	
4.4	Качество жизни населения	1	
Итого по разделу		7	
Раздел 5. МИРОВОЕ ХОЗЯЙСТВО			
5.1	Состав и структура мирового хозяйства. Международное географическое разделение труда	2	
5.2	Международная экономическая интеграция.	1	
5.3	География главных отраслей мирового хозяйства. Промышленность мира.	6	
5.4	Сельское хозяйство мира.	2	
5.5	Сфера нематериального производства. Мировой транспорт.	3	
Итого по разделу		14	
Резервное время		2	
ОБЩЕЕ КОЛИЧЕСТВО ЧАСОВ ПО ПРОГРАММЕ		34	

11 КЛАСС

№ п/п	Наименование разделов и тем программы	Количество часов	Электронные (цифровые) образовательные ресурсы
		Всего	
Раздел 1. РЕГИОНЫ И СТРАНЫ			
1.1	Регионы мира. Зарубежная Европа	6	
1.2	Зарубежная Азия	6	
1.3	Америка	6	
1.4	Африка	4	
1.5	Австралия и Океания	2	
1.6	Россия на геополитической, геоэкономической и геодемографической карте мира	3	
Итого по разделу		27	
Раздел 2. ГЛОБАЛЬНЫЕ ПРОБЛЕМЫ ЧЕЛОВЕЧЕСТВА			
2.1	Глобальные проблемы человечества	4	
Итого по разделу		4	
Резервное время		3	
ОБЩЕЕ КОЛИЧЕСТВО ЧАСОВ ПО ПРОГРАММЕ		34	

ПОУРОЧНОЕ ПЛАНИРОВАНИЕ

10 КЛАСС

№ п/п	Тема урока	Количество часов	Дата изучения	Электронные цифровые образовательные ресурсы
		Всего		
1	Традиционные и новые методы исследований в географических науках, их использование. Источники географической информации	1		
2	Элементы географической культуры. Их значимость для представителей разных профессий	1		
3	Географическая среда как геосистема. Географическая и окружающая среда	1		
4	Естественный и антропогенный ландшафты. Практическая работа "Классификация ландшафтов с использованием источников географической информации"	1		
5	Проблемы взаимодействия человека и природы. Опасные природные явления, климатические изменения, их последствия	1		
6	Стратегия устойчивого развития. ООПТ. Объекты Всемирного природного и культурного наследия. Практическая работа "Определение целей и задач	1		

	учебного исследования, связанного с опасными природными явлениями и (или) глобальными изменениями климата и (или) загрязнением Мирового океана, выбор формы фиксации результатов наблюдения/исследования"			
7	Природные ресурсы и их виды. Природно-ресурсный капитал регионов, крупных стран, в том числе России. Ресурсообеспеченность. Практическая работа "Оценка природно-ресурсного капитала одной из стран (по выбору) по источникам географической информации"	1		
8	Агроклиматические ресурсы. Рекреационные ресурсы. Практическая работа "Определение ресурсообеспеченности стран отдельными видами природных ресурсов"	1		
9	Резервный урок. Обобщение знаний по Разделам "География как наука. Природопользование и геоэкология.	1		
10	Теоретические основы геополитики как науки. Политическая география и геополитика. Политическая карта мира и изменения, на ней происходящие. Новая многополярная модель политического мироустройства. ППП. Специфика России как евразийского и приарктического государства	1		

11	Основные типы стран: критерии их выделения	1		
12	Формы правления и государственного устройства	1		
13	Численность населения мира. Теория демографического перехода. Воспроизводство населения, его типы. Практическая работа "Определение и сравнение темпов роста населения крупных по численности населения стран, регионов мира"	1		
14	Демографическая политика и её направления. Теория демографического перехода. Практическая работа "Объяснение особенности демографической политики в странах с различным типом воспроизводства населения"	1		
15	Возрастной и половой состав населения мира. Практическая работа "Сравнение половой и возрастной структуры в странах различных типов воспроизводства населения на основе анализа половозрастных пирамид"	1		
16	Структура занятости населения. Этнический и религиозный состав населения. Религии. География культуры в системе географических наук. Практическая работа "Прогнозирование	1		

	изменений возрастной структуры отдельных стран на основе анализа различных источников географической информации"			
17	Географические особенности размещения населения и факторы, его определяющие. Плотность населения, ареалы высокой и низкой плотности населения. Миграции населения: причины, основные типы и направления.	1		
18	Расселение населения: типы и формы. Урбанизация. Городские агломерации и мегалополисы мира. Практическая работа "Сравнение и объяснение различий в соотношении городского и сельского населения разных регионов мира на основе анализа статистических данных"	1		
19	Качество жизни населения, показатели. ИЧР. Практическая работа "Объяснение различий в показателях качества жизни населения в отдельных регионах и странах мира на основе анализа источников географической информации"	1		
20	Мировое хозяйство: определение и состав. Отраслевая, территориальная и функциональная структура	1		
21	МГРТ. Отрасли международной специализации. Аграрные, индустриальные и постиндустриальные	1		

	<p>страны. Роль и место России в МГРТ. Практическая работа "Сравнение структуры экономики аграрных, индустриальных и постиндустриальных стран".</p>			
22	<p>МЭИ. Крупнейшие международные отраслевые и региональные интеграционные группировки. Роль ТНК в современной мировой экономике</p>	1		
23	<p>Географические особенности размещения основных видов сырьевых и топливных ресурсов. Страны-лидеры по запасам и добыче нефти, природного газа и угля</p>	1		
24	<p>ТЭК мира: основные этапы развития, «энергопереход». География отраслей топливной промышленности</p>	1		
25	<p>Мировая электроэнергетика. Структура мирового производства электроэнергии и её географические особенности. Роль России. Практическая работа "Представление в виде диаграмм данных о динамике изменения объёмов и структуры производства электроэнергии в мире"</p>	1		
26	<p>Металлургия мира. Географические особенности сырьевой базы. Ведущие страны-производители и экспортёры продукции цветных и чёрных металлов</p>	1		
27	<p>Машиностроительный комплекс мира. Ведущие страны-производители и</p>	1		

	экспортёры продукции автомобилестроения, авиастроения и микроэлектроники			
28	Химическая промышленность. Ведущие страны-производители и экспортёры продукции. Лесопромышленный комплекс мира. Ведущие страны - производители продукции и влияние химической и лесной промышленности на окружающую среду	1		
29	Географические различия в обеспеченности земельными ресурсами. Земельный фонд мира, его структура. Современные тенденции развития отрасли. Органическое сельское хозяйство	1		
30	Растениеводство и животноводство. География. Ведущие экспортёры и импортёры. Влияние на окружающую среду. Практическая работа "Определение направления грузопотоков продовольствия на основе анализа статистических материалов и создание карты "Основные экспортёры и импортёры продовольствия"	1		
31	Сфера нематериального производства. Мировой транспорт. Роль разных видов транспорта в современном мире. Основные международные магистрали и транспортные узлы	1		
32	Мировая система НИОКР	1		
33	Международные экономические	1		

	отношения: основные формы и факторы, влияющие на их развитие. География международных финансовых центров. Мировая торговля и туризм.			
34	Резервный урок. Контрольная работа по теме "География главных отраслей мирового хозяйства"	1		
ОБЩЕЕ КОЛИЧЕСТВО ЧАСОВ ПО ПРОГРАММЕ		34		

11 КЛАСС

№ п/п	Тема урока	Количество часов	Дата изучения	Электронные цифровые образовательные ресурсы
		Всего		
1	Многообразие подходов к выделению регионов мира. Зарубежная Европа: состав, общая характеристика. Геополитические проблемы региона	1		
2	Западная Европа. Общие черты и особенности природно-ресурсного капитала, населения и хозяйства стран субрегиона	1		
3	Северная Европа: общие черты и особенности природно-ресурсного капитала, населения и хозяйства субрегиона	1		
4	Южная Европа: общие черты и особенности природно-ресурсного капитала, населения и хозяйства субрегиона	1		
5	Восточная Европа: общие черты и особенности природно-ресурсного капитала, населения и хозяйства субрегиона	1		
6	Практическая работа "Сравнение по уровню социально-экономического развития стран различных субрегионов	1		

	зарубежной Европы с использованием источников географической информации"			
7	Зарубежная Азия: состав , общая экономико-географическая характеристика. Юго-Западная Азия: общие черты и особенности субрегиона. Современные проблемы	1		
8	Южная Азия. Индия: общая экономико-географическая характеристика. Современные проблемы	1		
9	Центральная Азия: общие черты и особенности природно-ресурсного капитала, населения и хозяйства субрегиона. Современные проблемы	1		
10	Юго-Восточная Азия: общие черты и особенности природно-ресурсного капитала, населения и хозяйства субрегиона. Современные проблемы	1		
11	Восточная Азия. Китай: общая экономико-географическая характеристика. Современные проблемы. Практическая работа "Сравнение международной промышленной и сельскохозяйственной специализации Китая и Индии на основании анализа данных об экспорте основных видов продукции"	1		
12	Восточная Азия. Япония: общая экономико-географическая	1		

	характеристика. Современные проблемы			
13	Резервный урок. Обобщение по темам: Зарубежная Европа. Зарубежная Азия	1		
14	Америка: субрегионы США и Канада, Латинская Америка: общая экономико-географическая характеристика	1		
15	Субрегионы Америки. Особенности природно-ресурсного капитала, населения и хозяйства	1		
16	США: особенности ЭГП, природно-ресурсного капитала, населения и хозяйства, современные проблемы	1		
17	Канада: особенности ЭГП, природно-ресурсного капитала, населения и хозяйства, современные проблемы	1		
18	Мексика: особенности ЭГП, природно-ресурсного капитала, населения и хозяйства, современные проблемы	1		
19	Бразилия: особенности ЭГП, природно-ресурсного капитала, населения и хозяйства, современные проблемы. Практическая работа "Особенности территориальной структуры хозяйства Канады и Бразилии на основе анализа географических карт"	1		
20	Африка: состав, общая экономико-географическая характеристика. Особенности. Экономические и	1		

	социальные проблемы региона			
21	Северная Африка. Особенности природно-ресурсного капитала, населения и хозяйства Алжира и Египта	1		
22	Южная Африка. Особенности природно-ресурсного капитала, населения и хозяйства ЮАР	1		
23	Западная Африка, Центральная Африка, Восточная Африка. Особенности стран региона. Практическая работа "Сравнение на основе анализа статистических данных роли сельского хозяйства в экономике Алжира и Эфиопии"	1		
24	Резервный урок. Обобщающее повторение по темам: Америка, Африка	1		
25	Австралия и Океания: особенности ГП Австралийский Союз: главные факторы размещения населения и развития хозяйства . Место в МГРТ	1		
26	Океания: особенности природных ресурсов, населения и хозяйства. Место в МГРТ	1		
27	Особенности интеграции России в мировое сообщество	1		
28	Географические аспекты решения внешнеэкономических и внешнеполитических задач развития экономики России	1		

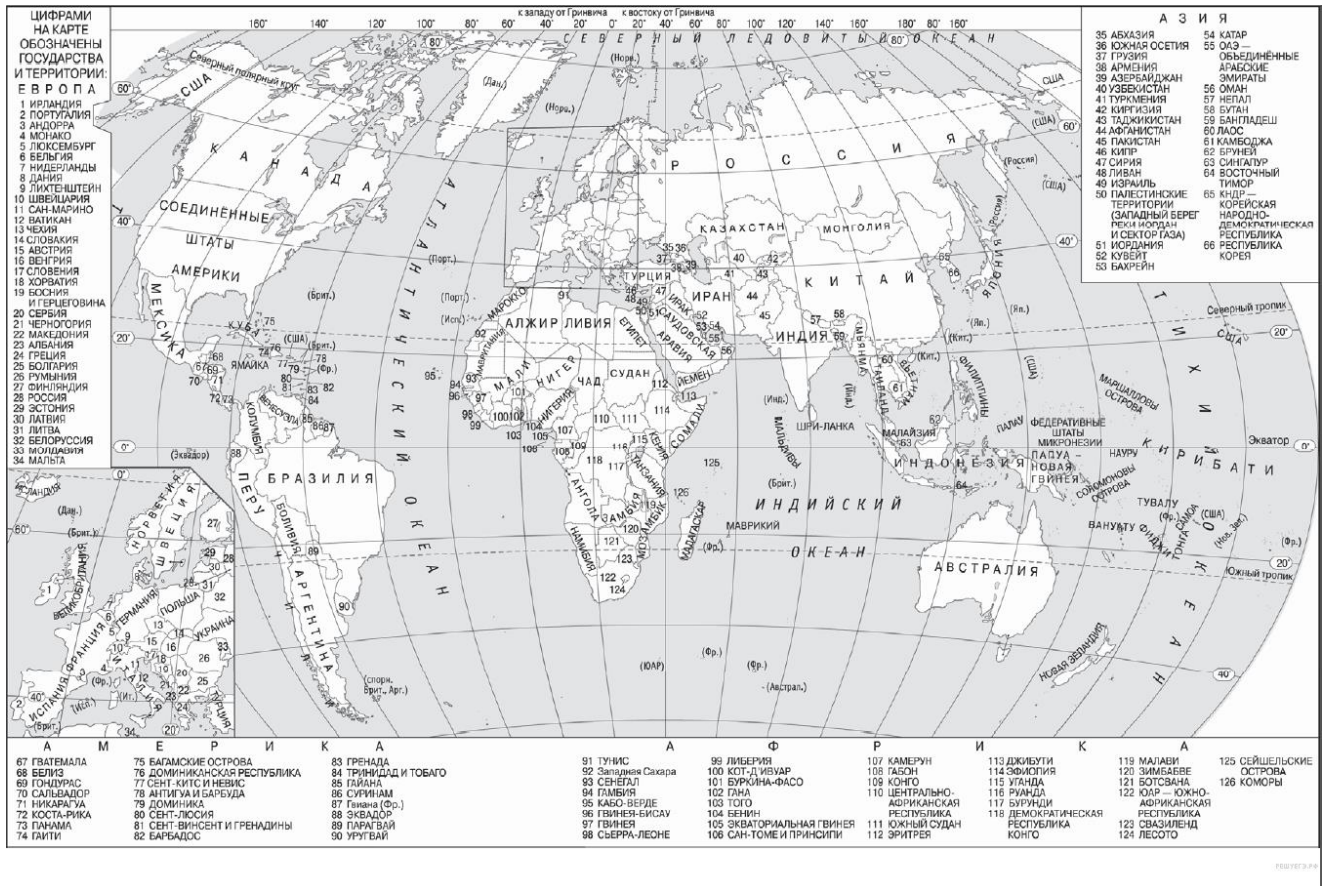
29	Практическая работа по теме "Изменение направления международных экономических связей России в новых экономических условиях"	1		
30	Группы глобальных проблем. Геополитические проблемы	1		
31	Геоэкология — фокус глобальных проблем человечества	1		
32	Глобальные проблемы народонаселения: демографическая, продовольственная, роста городов, здоровья и долголетия человека	1		
33	Взаимосвязь глобальных проблем и проблем народонаселения. Возможные пути решения. Роль России в их решении. Практическая работа "Выявление примеров взаимосвязи глобальных проблем человечества на основе анализа различных источников географической информации и участия России в их решении"	1		
34	Резервный урок. Обобщение по теме: Глобальные проблемы человечества	1		
ОБЩЕЕ КОЛИЧЕСТВО ЧАСОВ ПО ПРОГРАММЕ		34		

Приложение. Оценочные материалы.

10 класс

Задание 1

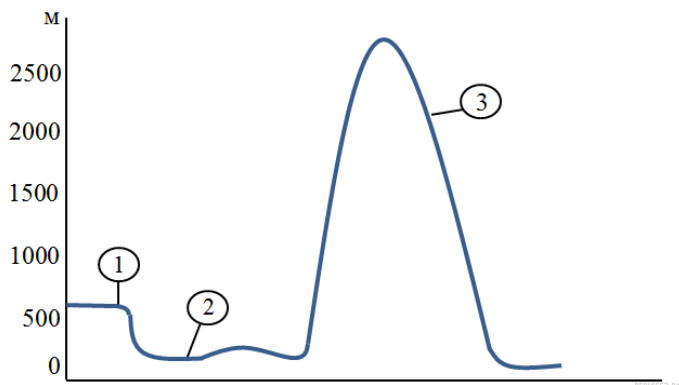
Город Баия-Бланка имеет географические координаты $38^{\circ}43'$ ю. ш. и $62^{\circ}16'$ з. д. Определите, на территории какого государства находится этот город.



Ответ:

Задание 2

В пунктах, обозначенных на рисунке цифрами, одновременно проводятся измерения температуры воздуха. Расположите эти пункты в порядке повышения в них температуры воздуха (от наиболее низкой к наиболее высокой).



Ответ:

Задание 3

Что из перечисленного является примерами рационального природопользования? Запишите все цифры, под которыми указаны примеры рационального природопользования.

- 1) проведение лесовосстановительных работ в местах лесных пожаров
- 2) использование систем оборотного водоснабжения на промышленных предприятиях
- 3) осушение болот в верховьях малых рек
- 4) использование попутного нефтяного газа в качестве сырья для химической промышленности
- 5) молевой сплав леса

Ответ:

Задание 4

Прочитайте приведённый ниже текст, в котором пропущен ряд слов. Выберите из предлагаемого списка слова (словосочетание), которые необходимо вставить на место пропусков.

Куба — это длинный и узкий _____ (А), который по форме сравнивают с кайманом. Длинная зеленая ящерица с глазами из воды и камня, — сказал о Кубе поэт Николас Гильен.

На Кубе повсеместно развит _____ (Б), с которым связано образование множества пещер, в том числе и крупных. Так, на западе пещера Санто-Томас имеет разветвленную сеть подземных галерей общей протяженностью 25 км.

Кубинская _____ (В) весьма богата и чрезвычайно разнообразна. Число растительных видов значительно превышает восемь тысяч. Характерным элементом кубинского пейзажа является королевская пальма, изображенная на гербе республики.

Список слов:

- 1) вулканизм
- 2) карст
- 3) полуостров
- 4) остров
- 5) флора
- 6) фауна

Запишите в ответ цифры, расположив их в порядке, соответствующем буквам:

А	Б	В

Ответ:

Задание 5

В каком из перечисленных городов России зимы наиболее холодные?

- 1) Петрозаводск
- 2) Верхоянск
- 3) Екатеринбург
- 4) Омск

Ответ:

Задание 6

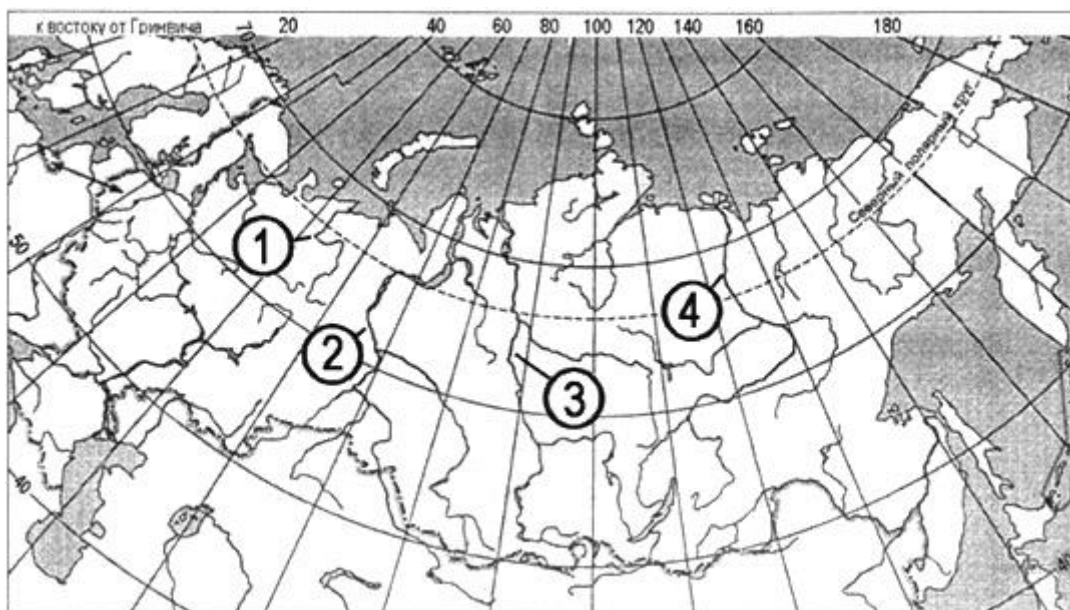
Расположите перечисленные параллели в порядке увеличения продолжительности светового дня 25 июня, начиная с параллели с наименьшей продолжительностью.

- 1) 35° с.ш.
- 2) 70° с.ш.
- 3) 0° ш.

Ответ:

Задание 7

Установите соответствие между рекой и ее расположением на карте, обозначенным цифрой.



РЕКА

РАСПОЛОЖЕНИЕ НА КАРТЕ

- А) Енисей
- Б) Лена
- В) Обь

- 1) 1
- 2) 2
- 3) 3
- 4) 4

Запишите в ответ цифры, расположив их в порядке, соответствующем буквам:

А	Б	В

Ответ:

Задание 8

В какой из перечисленных стран доля детей в общей численности населения наибольшая?

- 1) Судан
- 2) Португалия
- 3) Швейцария
- 4) Дания

Ответ:

Задание 9

Какие три из перечисленных стран имеют наименьшую среднюю плотность населения? Запишите в таблицу цифры, под которыми указаны эти страны.

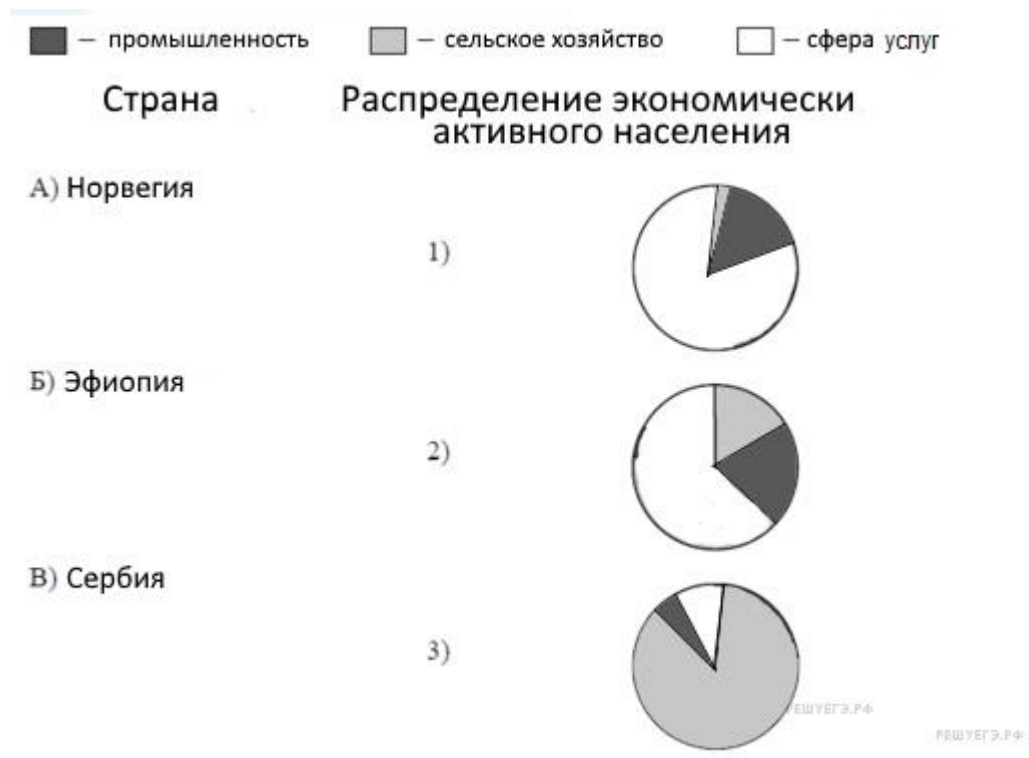
- 1) Таиланд
- 2) Саудовская Аравия
- 3) Канада

- 4) Бельгия
- 5) Монголия
- 6) Япония

Ответ:

Задание 10

Установите соответствие между страной и диаграммой, отражающей распределение её экономически активного населения по секторам экономики: к каждой позиции, данной в первом столбце, подберите соответствующую позицию из второго столбца.



Запишите в ответ цифры, расположив их в порядке, соответствующем буквам:

А	Б	В

Ответ:

Задание 11

Какие из утверждений о Бразилии верны? Запишите цифры, под которыми они указаны.

- 1) Государственным языком в Бразилии является португальский.
- 2) Бразилия — самое большое по площади государство в Южной Америке.
- 3) По форме правления Бразилия является монархией.

- 4) В общей численности населения Бразилии преобладает сельское население.
- 5) На территории страны расположена Амазонская низменность.

Ответ:

Задание 12

Какие три из перечисленных городов России имеют наибольшую численность населения? Запишите в таблицу цифры, под которыми указаны эти города.

- 1) Самара
- 2) Пермь
- 3) Рязань
- 4) Уфа
- 5) Владивосток
- 6) Сургут

Ответ:

Задание 13

В каких трёх из перечисленных городов работают крупные металлургические комбинаты? Запишите в таблицу цифры, под которыми они указаны.

- 1) Челябинск
- 2) Петрозаводск
- 3) Курск
- 4) Липецк
- 5) Череповец
- 6) Брянск

Ответ:

Задание 14

Прочитайте приведённый ниже текст, в котором пропущен ряд слов. Выберите из предлагаемого списка слова, которые необходимо вставить на места пропусков.

Полезные ископаемые Европейского Севера России

Различные части района имеют различные территориальные сочетания полезных ископаемых. Северо-_____ (А) часть района, расположенная в пределах выхода на поверхность пород фундамента древней платформы, богата медными, никелевыми, железными и апатит-нефелиновыми рудами.

В северо-_____ (Б) части района преобладают полезные ископаемые осадочного происхождения: нефть, газ и каменный уголь. В Республике Коми разведаны крупные месторождения бокситов и поваренной соли.

В _____ (В) области разрабатывается крупнейшее в Европе месторождение алмазов. На шельфе Баренцева моря разведаны крупные месторождения нефти и природного газа.

Выбирайте последовательно одно слово за другим, мысленно вставляя на места пропусков слова из списка в нужной форме. Обратите внимание на то, что слов в

списке больше, чем Вам потребуется для заполнения пропусков. Каждое слово может быть использовано только один раз.

Список слов:

- 1) западный
- 2) восточный
- 3) Архангельская
- 4) Мурманская
- 5) Вологодская
- 6) Тюменская

В данной ниже таблице приведены буквы, обозначающие пропущенные слова. Запишите в таблицу под каждой буквой номер выбранного Вами слова.

Ответ:

А	Б	В
<input type="text"/>	<input type="text"/>	<input type="text"/>

Задание 15

В каких из высказываний содержится информация об урбанизации? Запишите цифры, под которыми они указаны.

- 1) За последние 10 лет численность населения Казахстана увеличилась на 2,5 млн человек — с 15,4 до 17,9 млн.
- 2) В 51 из 233 стран (территорий) мира доля городского населения превышает 85 %.
- 3) В 2018 г. численность городского населения мира достигла 4,2 млрд человек, или 55 % от общей численности мирового населения.
- 4) По данным Росстата, в 2017 г. в России на свет появились 1,69 млн детей, что на 203,4 тыс. человек меньше, чем в 2016 г.
- 5) Рост численности населения США в значительной степени обеспечивается за счёт иммигрантов из самых разных стран мира.

Ответ:

Задание 16

На основе анализа данных приведённой ниже таблицы укажите регионы, в которых за период с 2014 по 2016 г. численность населения увеличилась. Запишите цифры, под которыми указаны эти регионы.

Изменение численности населения (прирост за год; в процентах)

Регион	2014 г.	2015 г.	2016 г.
1. Республика Адыгея	0,6	0,5	0,4

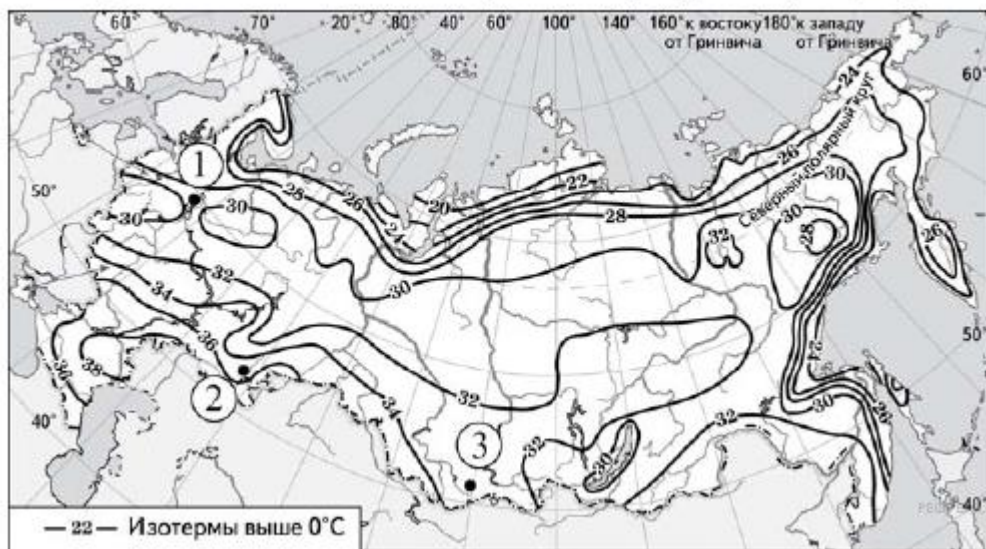
2. Калининградская область	0,6	0,8	1,0
3. Тамбовская область	-1,1	-0,9	-0,7
4. Краснодарский край	1,1	1,0	0,6

Ответ:

Задание 17

С помощью карты сравните значения средних многолетних максимумов температуры воздуха в точках, обозначенных на карте цифрами 1, 2 и 3. Расположите точки в порядке повышения этих значений.

Средние многолетние максимумы температуры воздуха (в °С)



Ответ:

Задание 18

Установите соответствие между республикой в составе РФ и её столицей: к каждому элементу первого столбца подберите соответствующий элемент из второго столбца.

РЕСПУБЛИКА

СТОЛИЦА

- А) Башкортостан
- Б) Чувашская
- В) Удмуртская

- 1) Чебоксары
- 2) Уфа
- 3) Йошкар-Ола
- 4) Ижевск

Запишите в ответ цифры, расположив их в порядке, соответствующем буквам:

А	Б	В
---	---	---

--	--	--

Ответ:

Задание 19

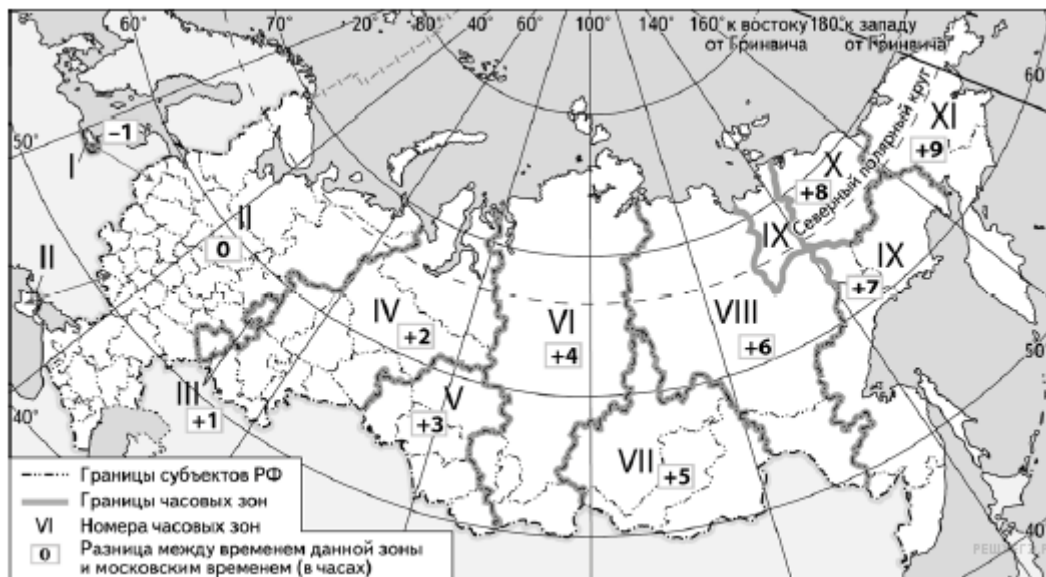
Выберите в приведённом списке три страны, являющиеся крупными производителями морских судов. Обведите соответствующие цифры и запишите их в таблицу.

- 1) Алжир
- 2) Германия
- 3) Турция
- 4) Республика Корея
- 5) Чехия
- 6) Япония

Ответ:

Задание 20

В соответствии с Законом о возврате к зимнему времени с 26 октября 2014 г. на территории страны установлено 11 часовых зон (см. карту). Исходным при исчислении местного времени часовых зон служит московское время — время II часовой зоны.



Самолёт вылетел из Красноярска (VI часовая зона) во Владивосток (IX часовая зона) в 10 часов по местному времени Красноярска. Расчётное время полёта составляет 4 часа. Сколько времени будет во Владивостоке, когда самолёт приземлится? Ответ запишите в виде числа.

Ответ:

Задание 21

Используя график, определите показатель миграционного прироста населения в России в 2009 г. Ответ запишите цифрами.



Ответ:

Задание 22

Используя данные из приведенной ниже таблицы, сравните ресурсообеспеченность стран нефтью. Расположите страны в порядке увеличения показателя ресурсообеспеченности.

Страна	Разведанные запасы нефти, млрд. т.	Добыча нефти, млн. т. в год
А) Бразилия	1,6	85
Б) Великобритания	3,6	76
В) Казахстан	5,4	63

Запишите получившуюся последовательность букв.

Ответ:

Задание 23

Расположите перечисленные периоды геологической истории Земли в хронологическом порядке, начиная с самого раннего.

- 1) Палеогеновый
- 2) Триасовый
- 3) Ордовикский

Запишите в ответ получившуюся последовательность цифр.

Ответ:

Задание 24

Определите страну по её краткому описанию.

Эта страна — одна из крупнейших по площади территории и численности населения стран мира — является федерацией. Имеет сухопутную границу лишь с двумя странами. Она обладает мощным природно-ресурсным, экономическим и научно-техническим потенциалом. В структуре ВВП доля сферы услуг составляет около 80%. По объёмам добычи нефти, природного газа, угля и по производству электроэнергии и зерновых культур страна входит в тройку мировых лидеров. В промышленности представлены все существующие отрасли, подотрасли и виды производства. Несмотря на то, что в сельском хозяйстве занято менее 2% экономически активного населения страны, по экспорту продукции сельского хозяйства она занимает первое место в мире.

Ответ:

Задание 25

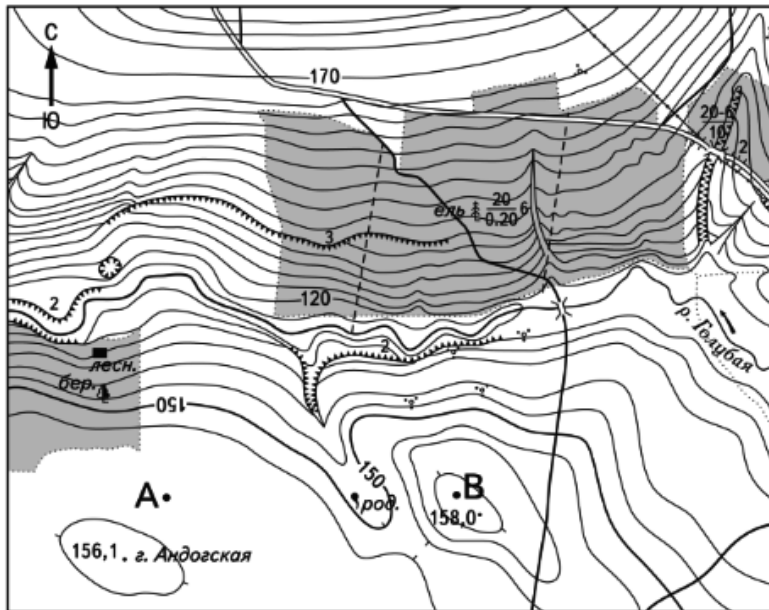
Определите регион России по его краткому описанию.

Особенностью ЭГП этой области является положение на трассе Транссибирской магистрали. На юго-востоке её территория граничит с одной из стран СНГ. Численность населения областного центра превышает 1 миллион человек, он является одним из крупнейших промышленных городов России. По масштабам развития чёрной металлургии область не имеет себе равных в стране: на её территории два крупных металлургических комбината, развито также производство меди, цинка и никеля.

Ответ:

Задание 26

Определите по карте расстояние на местности по прямой от родника до дома лесника, расположенного в лесу на левом берегу реки Голубая. Полученный результат округлите до десятков метров. Ответ запишите цифрами.



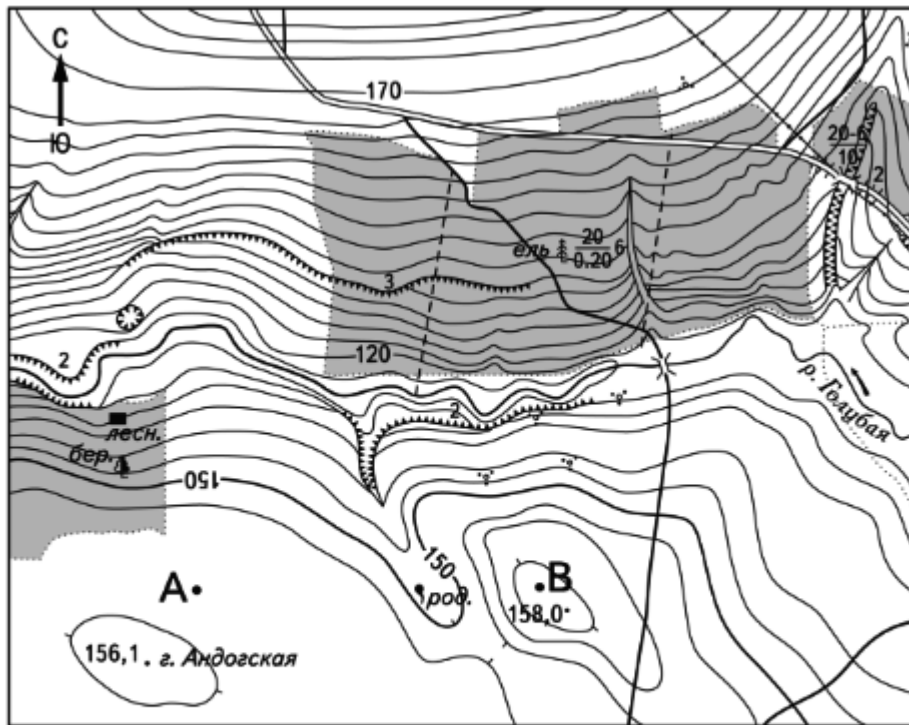
Масштаб 1:10 000
 В 1 см 100 м
 100 0 100 200
 Горизонтالي проведены через 2,5 метра

РЕШУЕГЭ.РФ

Ответ:

Задание 27

Определите по карте азимут от родника на дом лесника, расположенный в лесу на левом берегу реки Голубая. Ответ запишите цифрами.



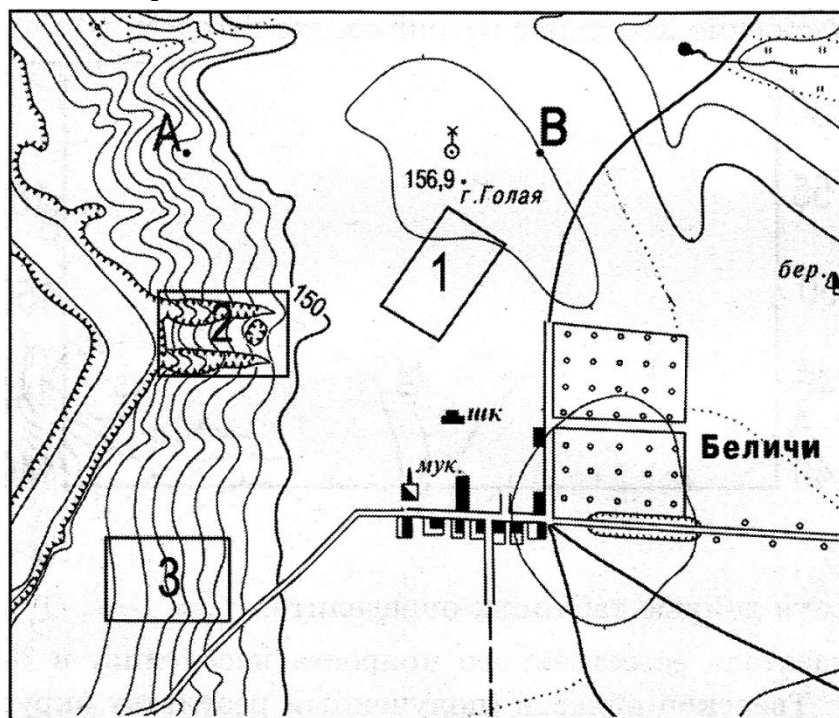
Масштаб 1:10 000
 В 1 см 100 м
 100 0 100 200
 Горизонталы проведены через 2,5 метра

РЕШЕГЭ.РФ

Ответ:

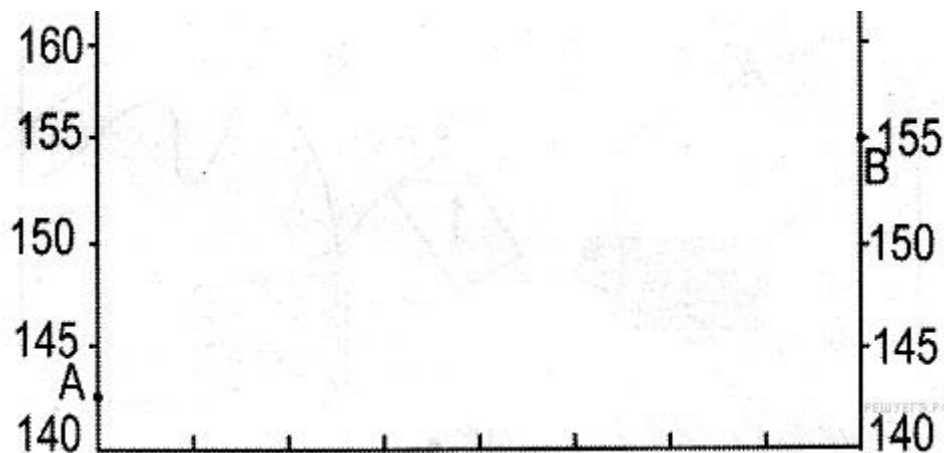
Задание 28

Постройте профиль рельефа местности по линии А—В. Для этого перенесите основу для построения профиля на бланк ответов № 2, используя горизонтальный масштаб — в 1 см 50 м и вертикальный масштаб — в 1 см 5 м.



Масштаб 1: 10 000
 В 1 см 100 м
 100 0 100 200
 Горизонталы проведены через 5 метров

Укажите на профиле знаком «X» положение колодца с ветряным двигателем.



Задание 29

Леса — одно из главных богатств России, и продукция лесной промышленности является одной из важных статей экспорта страны. Задачи реструктуризации экономики России требуют увеличения глубины переработки продукции, поставляемой на мировой рынок, поэтому в настоящее время в главных лесных регионах страны планируют реконструкцию существующих целлюлозно-бумажных комбинатов и выбирают места на пересечении водных и сухопутных транспортных путей для строительства новых. Одной из причин такого выбора является то, что целлюлозно-бумажное производство водоёмкое.

Укажите еще две причины, объясняющие выбор мест для строительства ЦБК на пересечении водных и сухопутных транспортных путей. Если Вы укажете более двух причин, оцениваться будут только две, указанные первыми.

Ответ:

Задание 30

Изменение человеком любого компонента природы неизбежно приводит к изменению всего природного комплекса. Создание крупных водохранилищ приводит к затоплению значительных территорий, повышению уровня грунтовых вод и заболачиванию, может заметно измениться и климат соседних территорий. Как создание крупного водохранилища может изменить климат прилегающей территории? Укажите два изменения. Если Вы укажете более двух изменений, оцениваться будут только два указанных первыми.

Ответ:

Задание 31

Используя данные таблицы, приведённой ниже, сравните долю сельского хозяйства в ВВП и долю сельского хозяйства в общем объёме экспорта Австралии и Колумбии. Сделайте вывод о том, в какой из этих стран сельское хозяйство играет бóльшую роль

в экономике. Для обоснования своего ответа запишите необходимые числовые данные или вычисления.

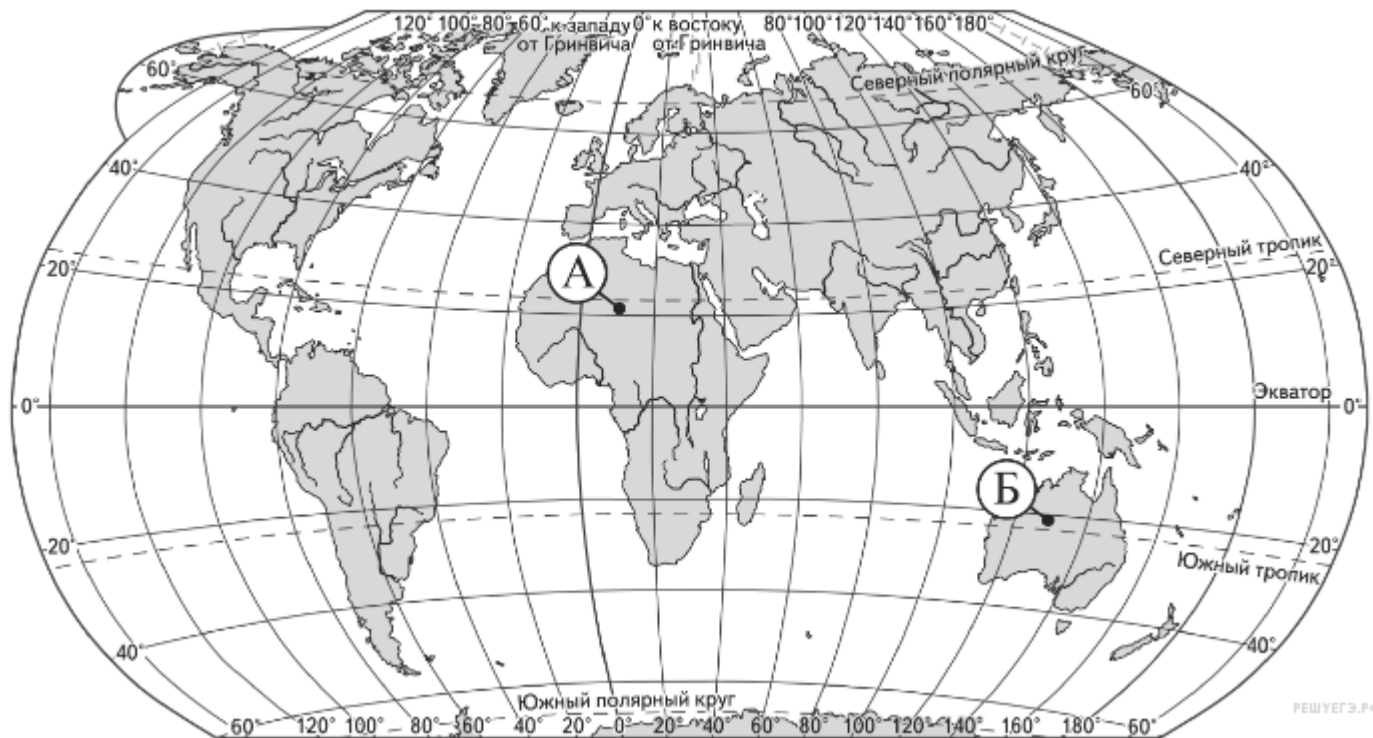
**Социально-экономические показатели развития
Австралии и Колумбии в 2007 г.**

Страна	Численность населения, млн чел.	Объем ВВП, млрд долл.	Отраслевая структура ВВП, %			Общий объем экспорта, млрд долл.	Объем сельскохозяйственного экспорта, млрд долл.
			Сельское хозяйство	Сфера услуг	Промышленность		
Австралия	20	667	4	70	26	117	15
Колумбия	44,4	367	12	53	35	25	5

Ответ:

Задание 32

Объясните, почему в пункте, обозначенном на карте мира буквой А, суммарная солнечная радиация в июне больше, чем в пункте Б. Укажите две причины. Если Вы укажете более двух причин, оцениваться будут только две, указанные первыми.



Ответ:

Задание 33

Используя данные таблицы, определите показатель естественного прироста населения (в %) в 2012 г. для Республики Мордовия. При расчётах используйте показатель среднегодовой численности населения. Запишите решение задачи. Полученный результат округлите до десятых долей промилле.

Численность и естественный прирост населения Республики Мордовия

Показатель	2011 г.	2012 г.	2013 г.
Численность постоянного населения на 1 января, человек	833 263	825 454	818 512
Среднегодовая численность населения, человек	829 359	821 983	Нет данных
Естественный прирост населения, человек, значение показателя за год	-4385	-3745	Нет данных

Ответ:

Задание 34

На численность населения субъектов Российской Федерации заметное влияние оказывают как естественное движение населения, так и миграции. Проанализировав данные таблицы, определите величину миграционного прироста (убыли) населения Республики Мордовия в 2012 г. Запишите решение задачи.

Численность и естественный прирост населения Республики Мордовия

Показатель	2011 г.	2012 г.	2013 г.
Численность постоянного населения на 1 января, человек	833 263	825 454	818 512
Среднегодовая численность населения, человек	829 359	821 983	Нет данных
Естественный прирост населения, человек, значение показателя за год	-4385	-3745	Нет данных

Ответы:

1. Аргентина
2. 312
3. 124
4. 425
5. 2

6. 312
7. 342
8. 1
9. 235
10. 132
11. 125
12. 124
13. 145
14. 123
15. 23
16. 124
17. 132
18. 214
19. 246
20. 17
21. 248 или 248000
22. АБВ
23. 321
24. США
25. Челябинская
26. 370
27. 295 или 300 или 305
28. –
29. Причины: во-первых, положение на пересечении водных и сухопутных транспортных путей важно для удобства доставки сырья (леса), во-вторых - для удобства поставок готовой продукции потребителям, находящимся в других районах страны.
30. Испарение воды с поверхности водохранилищ способствует повышению влажности воздуха, увеличивается количество атмосферных осадков. В умеренных широтах крупные водохранилища способствуют повышению температур воздуха в зимнее время. В летнее время температуры воздуха у водохранилищ, наоборот ниже, в их прибрежной зоне могут возникать ветры, подобные бризам.
31. 1) доля сельского хозяйства в ВВП Колумбии выше, чем в ВВП Австралии, и приводятся значения 12% и 4%; 2) доля сельского хозяйства в экспорте Колумбии выше, чем в экспорте Австралии, и приводятся вычисления $5 : 25$ и $15 : 117$, ИЛИ доля сельского хозяйства в экспорте Колумбии выше, чем в экспорте Австралии, и приводятся значения 20% и 13%; 3) сельское хозяйство играет большую роль в экономике Колумбии.
32. Суммарная солнечная радиация состоит из прямой и рассеянной радиации. Прямая радиация зависит от высоты Солнца над горизонтом: Чем выше Солнце, тем больше радиации. Рассеянной радиация больше в пасмурную погоду. Обе точки расположены вблизи тропиков, где рассеянная радиация мала. Наибольшее значение будет иметь прямая радиация. 1. В июне Солнце выше над горизонтом в северном полушарии, здесь будет больше прямая радиация. 2. В июне в северном полушарии больше продолжительность дня, это увеличивает поток солнечного света, т. е. радиации.
33. Решение: $-3745 : 821983 \cdot 1000 = -4,6\%$.
Показатель естественного прироста (убыли) населения Самарской области в 2012 г. составил $-4,6\%$

34. $818\,512 - 825\,454 = -6942$;
 $-6942 - (-3745) = -3197$.

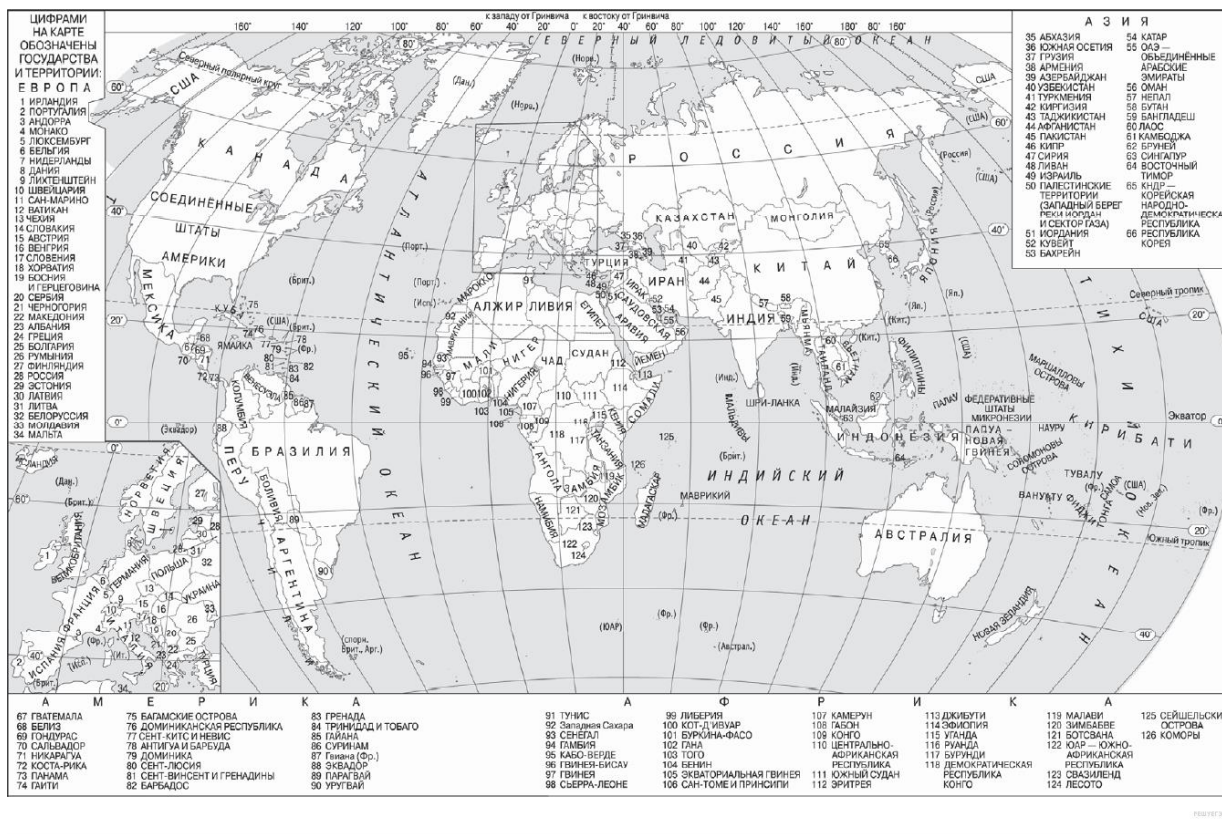
В 2012 г. численность населения Республики Мордовия сократилась на 6942 человека. За счёт естественной убыли произошло сокращение численности на 3745 человек. Миграционный прирост населения составил: $-6942 - (-3745) = -3197$.

Приложение. Оценочный материал.

11 класс

Задание 1

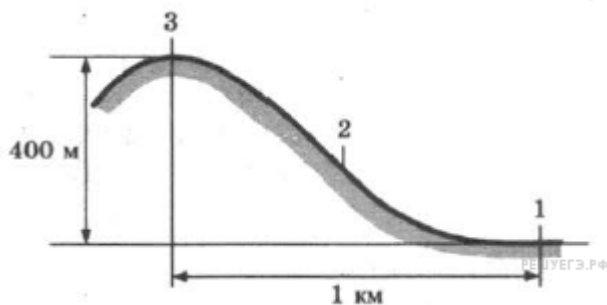
Город Квито имеет географические координаты $12^{\circ} 23'$ ю.ш. $16^{\circ} 66'$ в.д. Определите, на территории какого государства находится этот город.



Ответ:

Задание 2

В пунктах, обозначенных на рисунке цифрами, одновременно проводятся измерения атмосферного давления. Расположите эти пункты в порядке понижения в них атмосферного давления (от наиболее высокого к наиболее низкому).



Ответ:

Задание 3

Какие из следующих высказываний верны? Запишите цифры, под которыми они указаны.

- 1) Запрет на захоронение твёрдых коммунальных отходов без предварительной обработки на свалках является примером рационального природопользования.
- 2) Рекультивация земель – одна из причин сокращения продуктивных сельскохозяйственных угодий.
- 3) Избыточное орошение в засушливых районах может стать причиной засоления почв.
- 4) Строительство новых угольных ТЭС вместо газовых способствует сокращению выбросов углекислого газа в атмосферу.
- 5) Использование тяжёлой сельскохозяйственной техники – одна из причин снижения почвенного плодородия в степной зоне.

Ответ:

Задание 4

Прочитайте приведённый ниже текст, в котором пропущен ряд слов. Выберите из предлагаемого списка слова, которые необходимо вставить на место пропусков.

ПАРНИКОВЫЙ ЭФФЕКТ

Парниковым эффектом называют _____ (А) температуры нижних слоёв атмосферы вследствие накопления парниковых газов. Механизм парникового эффекта можно описать следующим образом: поверхность Земли, нагреваясь из-за поступающего от _____ (Б) излучения, сама становится источником теплового излучения. Часть этого излучения уходит в космос, а часть отражается парниковыми газами, входящими в состав атмосферы, и нагревает приземные воздушные слои. К парниковым газам относятся, например, _____ (В) и метан.

Выбирайте последовательно одно слово за другим, мысленно вставляя на места пропусков слова из списка в нужной форме. Обратите внимание на то, что слов в

списке больше, чем Вам потребуется для заполнения пропусков. Каждое слово может быть использовано только один раз.

Список слов:

- 1) Солнце
- 2) недра Земли
- 3) кислород
- 4) углекислый газ
- 5) повышение
- 6) понижение

Запишите в ответ цифры, расположив их в порядке, соответствующем буквам:

А	Б	В

Ответ:

Задание 5

Какая из перечисленных территорий Евразии имеет наибольшую абсолютную высоту?

- 1) Аравийское плоскогорье
- 2) нагорье Тибет
- 3) Иранское нагорье
- 4) Среднесибирское плоскогорье

Ответ:

Задание 6

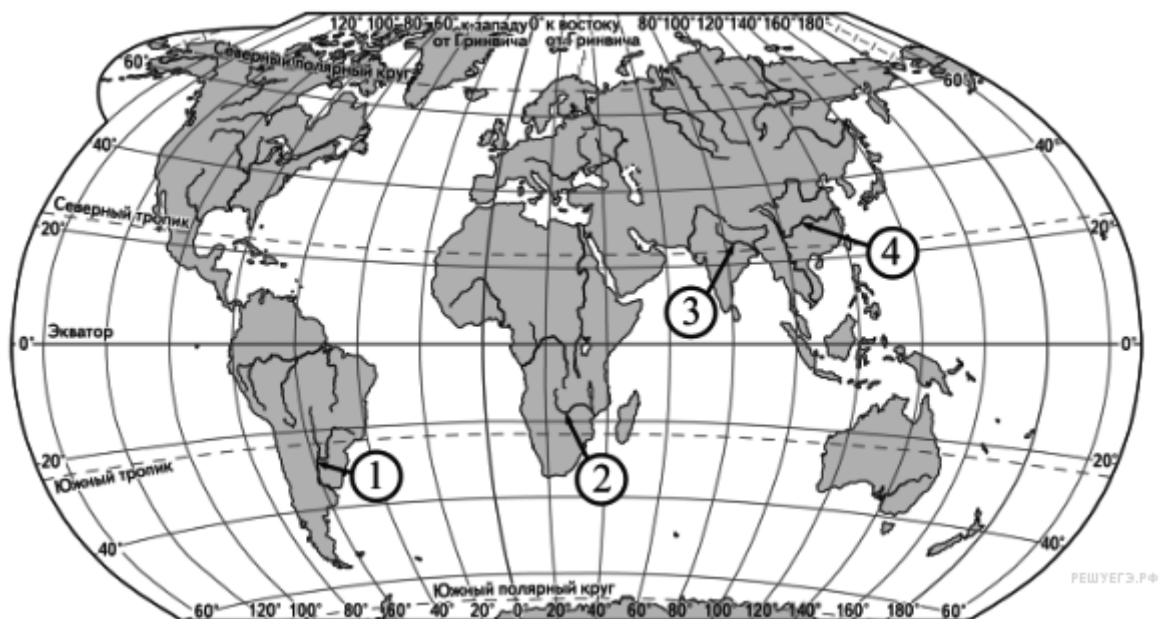
Расположите перечисленные параллели в порядке увеличения продолжительности светового дня 1 июня, начиная с параллели с наименьшей продолжительностью.

- 1) 55° ю. ш.
- 2) 35° ю. ш.
- 3) 15° ю. ш.

Ответ:

Задание 7

Установите соответствие между рекой и её обозначением на карте.



РЕКА

ОБОЗНАЧЕНИЕ НА КАРТЕ

- А) Ганг
- Б) Янцзы
- В) Парана

- 1) 1
- 2) 2
- 3) 3
- 4) 4

Запишите в ответ цифры, расположив их в порядке, соответствующем буквам:

А	Б	В

Ответ:

Задание 8

В какой из перечисленных стран доля детей в возрастной структуре населения наименьшая?

- 1) Аргентина
- 2) Иран
- 3) Швеция
- 4) Чад

Ответ:

Задание 9

Какие три из перечисленных регионов России имеют наибольшую среднюю плотность населения? Запишите в таблицу цифры, под которыми указаны эти регионы.

- 1) Магаданская область
- 2) Республика Коми
- 3) Республика Марий Эл
- 4) Тамбовская область
- 5) Республика Тыва
- 6) Краснодарский край

Ответ:

Задание 10

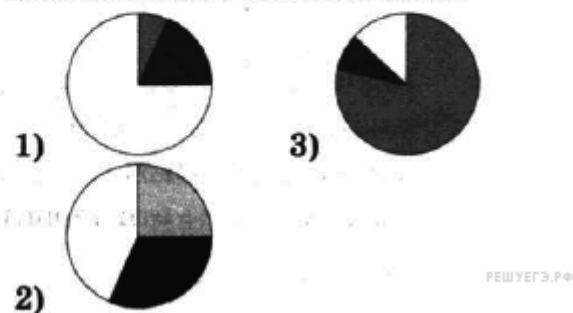
Установите соответствие между страной и диаграммой, отражающей распределение ее экономически активного населения по секторам экономики: к каждой позиции, данной в первом столбце, подберите соответствующую позицию из второго столбца.

■ – промышленность ■ – сельское хозяйство □ – сфера услуг

СТРАНА

- А) Австралия
- Б) Мали
- В) Иран

РАСПРЕДЕЛЕНИЕ ЭКОНОМИЧЕСКИ АКТИВНОГО НАСЕЛЕНИЯ



Запишите в ответ цифры, расположив их в порядке, соответствующем буквам:

А	Б	В

Ответ:

Задание 11

Прочитайте приведённый ниже текст, в котором пропущен ряд слов (аббревиатур). Выберите из предлагаемого списка слова (аббревиатуры), которые необходимо вставить на места пропусков.

Особенности ТЭК Японии

Топливо-энергетический комплекс играет важную роль в промышленности Японии. По _____ (А) электроэнергии страна занимает 4-е место в мире. При этом в структуре _____ (Б) страны на топливные ресурсы (нефть, сжиженный природный газ и каменный уголь) приходится около 20 %. До 2011 г. около 30 % электроэнергии страны вырабатывалось на атомных электростанциях. После цунами и аварии на АЭС «Фукусима» большинство АЭС были остановлены, и в марте 2018 г. на их долю приходилось менее 5 % производства электроэнергии, а более 50 % — на долю _____ (В). В последние годы в Японии быстро увеличивается производство электроэнергии с использованием возобновляемых источников энергии.

Выбирайте последовательно одно слово (аббревиатуру) за другим, мысленно вставляя на места пропусков слова (аббревиатуры) из списка в нужной форме. Обратите внимание на то, что слов (аббревиатур) в списке больше, чем Вам потребуется для заполнения пропусков. Каждое слово (аббревиатура) может быть использовано только один раз.

Список слов (словосочетание):

- 1) ГЭС
- 2) ТЭС
- 3) ПЭС
- 4) производство
- 5) экспорт
- 6) импорт

В данной ниже таблице приведены буквы, обозначающие пропущенные слова (аббревиатуры). Запишите в таблицу под каждой буквой номер выбранного Вами слова (аббревиатуры):

А	Б	В
<input type="text"/>	<input type="text"/>	<input type="text"/>

Задание 12

Какие три из перечисленных городов России имеют наибольшую численность населения? Запишите в таблицу цифры, под которыми указаны эти города.

- 1) Чита
- 2) Челябинск
- 3) Казань
- 4) Самара
- 5) Смоленск
- 6) Рязань

Ответ:

Задание 13

В каких трёх из перечисленных регионов России ведётся добыча железных руд? Запишите в таблицу цифры, под которыми указаны эти регионы.

- 1) Курская область
- 2) Республика Карелия
- 3) Республика Коми
- 4) Иркутская область
- 5) Тверская область
- 6) Сахалинская область

Ответ:

Задание 14

Прочитайте приведённый ниже текст, в котором пропущен ряд слов. Выберите из предлагаемого списка слова, которые необходимо вставить на место пропусков.

Географические особенности Центральной России

Центральная Россия расположена _____ (А) России. В состав этого района входит самое большое количество субъектов РФ. Несмотря на небольшой размер территории, по численности населения Центральная Россия занимает _____ (Б) место. Климат района умеренно-континентальный. Преобладающие природные зоны — лесная, лесостепная и степная. Собственных ресурсов недостаточно. Добывают здесь _____ (В) руду, бурый уголь, фосфориты и поваренную соль. Отрасли промышленной специализации Центральной России — машиностроение, химическая и лёгкая промышленности.

Выбирайте последовательно одно слово за другим, мысленно вставляя на места пропусков слова из списка в нужной форме. Обратите внимание на то, что слов в списке больше, чем Вам потребуется для заполнения пропусков. Каждое слово может быть использовано только один раз.

Список слов:

- 1) первое;
- 2) второе;
- 3) третье;
- 4) медная;
- 5) алюминиевая;
- 6) железная;
- 7) центр;
- 8) запад;
- 9) восток.

Ответ:

А	Б	В
<input type="text"/>	<input type="text"/>	<input type="text"/>

Задание 15

В каких из высказываний содержится информация о миграциях населения? Запишите цифры, под которыми указаны эти высказывания.

- 1) В Китае в последние годы наблюдается процесс быстрого старения населения.
- 2) Разница между рождаемостью и смертностью в Великобритании в 2016 г. составила 193 тыс. человек.
- 3) Численность долгожителей в Японии постоянно растёт начиная с 1971 г.
- 4) В 2017 г. число граждан, въехавших в Россию на постоянное место жительства, снизилось по сравнению с 2016 г.
- 5) Численность населения Великобритании в 2016 г. увеличилась на 744 тыс. человек, в том числе на 551 тыс. за счёт приезжих из других стран.

Ответ:

Задание 16

Какие из следующих выводов о тенденциях изменения объёмов промышленного производства в период с 2011 по 2013 г., сделанные на основе анализа данных приведённой ниже таблицы, верны? Запишите все цифры, под которыми они указаны.

Динамика объёмов промышленного производства (в % к предыдущему году)

Регион	2011 г.	2012 г.	2013 г.
Нижегородская область	109,5	104,5	104,1
Кировская область	110,0	100,8	100,2
Чувашская Республика	111,7	110,3	100,5
Республика Башкортостан	109,6	106,1	102,3

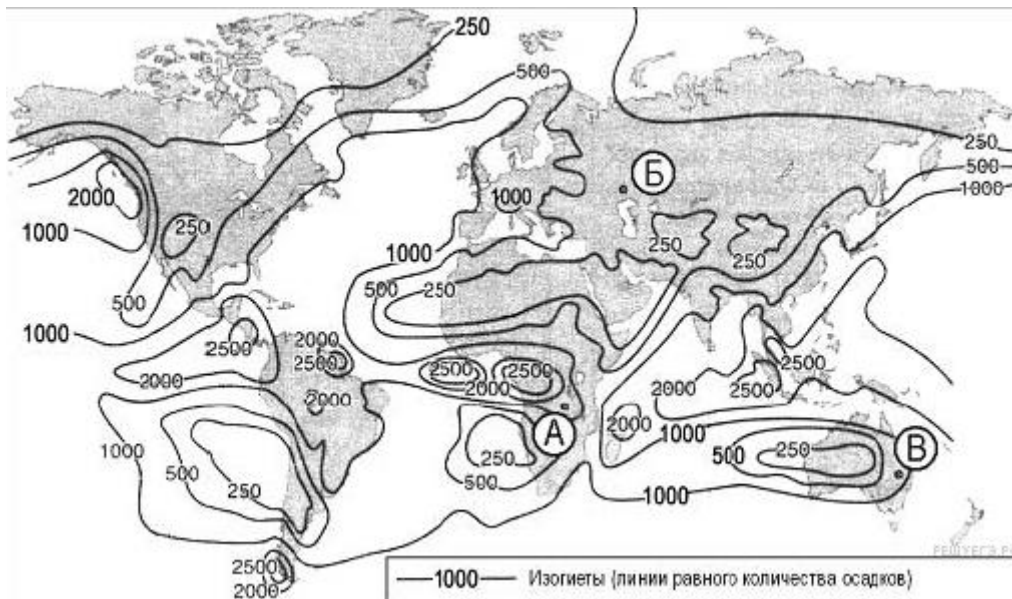
- 1) В Нижегородской области объёмы промышленного производства ежегодно увеличивались.
- 2) В Кировской области объёмы промышленного производства ежегодно уменьшались.
- 3) В Республике Башкортостан объёмы промышленного производства ежегодно увеличивались.
- 4) В Чувашской Республике объёмы промышленного производства ежегодно уменьшались.

Ответ:

Задание 17

С помощью карты сравните среднегодовое количество атмосферных осадков в точках, обозначенных на карте буквами А, Б, В. Расположите эти точки в порядке увеличения количества осадков, выпадающих в них.

Среднее годовое количество атмосферных осадков



Укажите ответ в виде последовательности буквенных обозначений выбранных элементов.

- А) А
- Б) Б
- В) В

Ответ:

Задание 18

Установите соответствие между субъектом РФ и его административным центром.

СУБЪЕКТ РФ

АДМИНИСТРАТИВНЫЙ
ЦЕНТР

- А) Калмыкия
- Б) Хакасия
- В) Бурятия

- 1) Абакан
- 2) Улан-Удэ
- 3) Уфа
- 4) Элиста

Запишите в ответ цифры, расположив их в порядке, соответствующем буквам:

А	Б	В

Ответ:

Задание 19

В каких трех странах угольная промышленность является отраслью международной специализации? Обведите цифры, под которыми они указаны.

- 1) Канада
- 2) ЮАР
- 3) Швеция
- 4) Австралия
- 5) Италия
- 6) Аргентина

Ответ:

Задание 20

В соответствии с законом «Об исчислении времени» и постановлением Правительства РФ с сентября 2011 г. на территории страны установлено 9 часовых зон (см. карту).



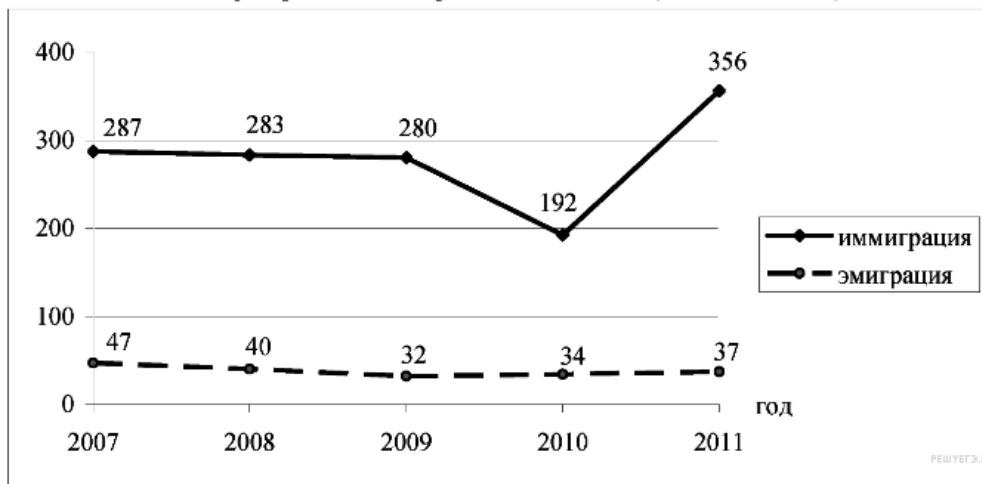
Самолёт вылетел из аэропорта, расположенного в III часовой зоне, в аэропорт, расположенный в VI часовой зоне, в 12 часов по местному времени. Расчётное время полёта составляет 3 часа. Сколько времени будет в аэропорту прилёта, когда самолёт приземлится? Ответ запишите цифрами.

Ответ:

Задание 21

Используя график, определите показатель миграционного прироста населения в России в 2007 г. Ответ дайте в тысячах.

Международная миграция в России (тыс. человек)



Ответ:

Задание 22

Используя данные из приведённой ниже таблицы, сравните ресурсообеспеченность стран нефтью. Расположите страны в порядке увеличения показателя ресурсообеспеченности.

Страна	Разведанные запасы нефти, млрд. т. (2011 г.)	Добыча нефти, млн. т. в год (2011 г.)
1) Ангола	1,8	85
2) США	3,7	352
3) Нигерия	5,0	117

Запишите в ответ получившуюся последовательность цифр.

Ответ:

Задание 23

Расположите перечисленные периоды геологической истории Земли в хронологическом порядке, начиная с самого раннего.

- 1) неогеновый
- 2) кембрийский

3) пермский

Ответ:

Задание 24

Определите страну по её краткому описанию.

Эта развивающаяся страна имеет наибольшую численность населения на континенте, в западной части которого она расположена. Её столица не самый крупный по числу жителей город страны. Доля городского населения составляет около 50%. Основное природное богатство — нефть. Страна является членом ОПЕК.

Ответ:

Задание 25

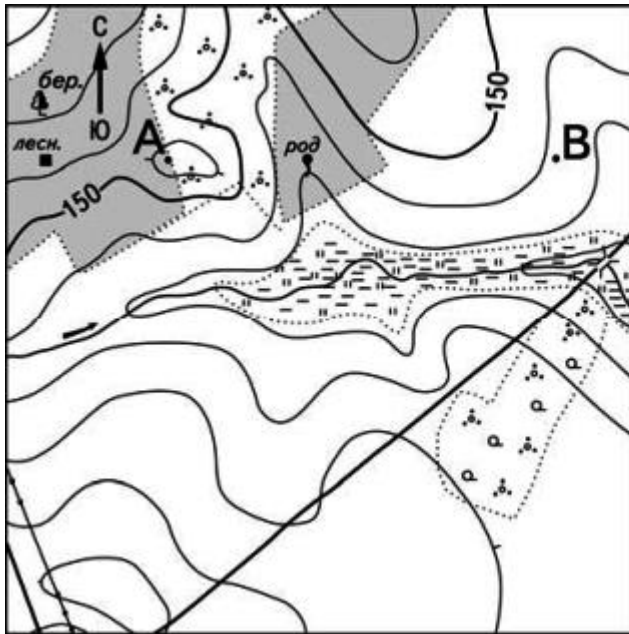
Определите регион России по его краткому описанию.

Эта область имеет приморское положение. Она граничит с одной из стран СНГ. В рельефе преобладают равнины. На западе имеются месторождения каменного угля. Развито сельскохозяйственное и энергетическое машиностроение. Агроклиматические ресурсы способствуют развитию агропромышленного комплекса. В области построена атомная электростанция.

Ответ:

Задание 26

Определите по карте расстояние на местности по прямой от родника до дома лесника. Полученный результат округлите до десятков метров. Ответ запишите цифрами.



Масштаб 1:10 000
 В 1 см 100 м

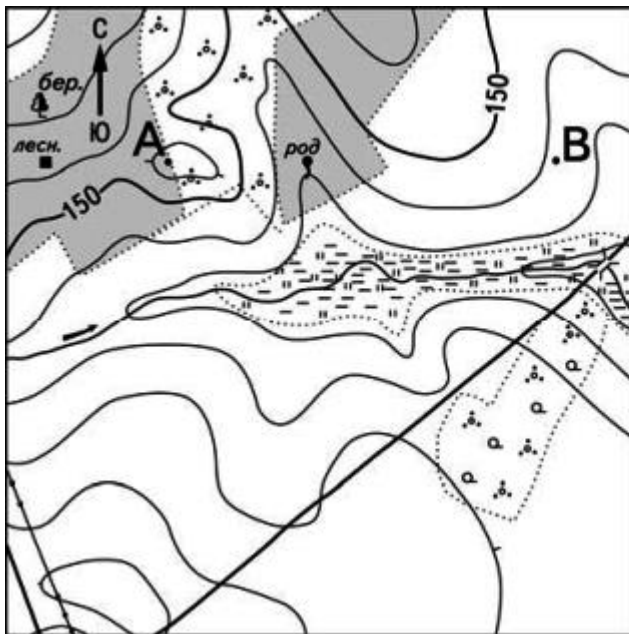
Горизонтالي проведены
 через 5 метров

РЕШЕГЭ.РФ

Ответ:

Задание 27

Определите по карте азимут от родника на дом лесника. Ответ запишите цифрами.



Масштаб 1:10 000
 В 1 см 100 м

Горизонтالي проведены
 через 5 метров

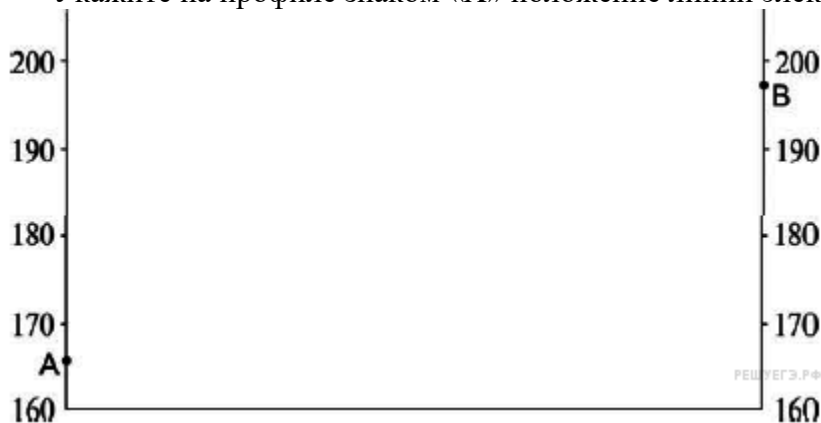
РЕШЕГЭ.РФ

Ответ:

Задание 28

Постройте профиль рельефа местности по линии А — В. Для этого перенесите основу для построения профиля на бланк ответов № 2, используя горизонтальный масштаб — в 1 см 100 м и вертикальный масштаб — в 1 см 10 м.

Укажите на профиле знаком «Х» положение линии электропередач.



Задание 29

Какие особенности ЭГП Нижегородской области способствуют развитию в ней автомобилестроения? Укажите две особенности. Если Вы укажете более двух особенностей, оцениваться будут только две, указанные первыми.

Задание 30

В таблице приведены сведения о трёх вымышленных горных системах.

Особенности	Горная система		
	1	2	3
Географическое положение	между 55° с. ш. и 63° с. ш.; между 10° в. д. и 15° в. д.	между 12° с. ш. и 26° с. ш.; между 60° в. д. и 80° в. д.	между 10° ю. ш. и 22° ю. ш.; между 75° з. д. и 80° з. д.
Средняя высота, м	3500	2000	3500

Определите, в какой горной системе количество высотных поясов будет наибольшим. Для обоснования своего ответа приведите два довода. Если Вы приведёте более двух доводов, оцениваться будут только два, указанных первыми.

Задание 31

Используя данные таблицы, приведённой ниже, сравните долю сельского населения в общей численности населения и долю сельского хозяйства в общем объёме экспорта Бельгии и Португалии. Сделайте вывод о том, в какой из этих стран сельское хозяйство играет большую роль в экономике. Для обоснования своего ответа запишите необходимые числовые данные или вычисления.

Социально-экономические показатели развития Бельгии и Португалии

Страна	Численность населения, млн человек	Доля городского населения, %	Объём ВВП, млрд долл.	Общий объём экспорта, млрд долл.	Объём сельскохозяйственного экспорта, млрд долл.
Бельгия	10,6	97	453	324	16
Португалия	10,7	55	203	47	3,8

Задание 32

Определите, в какой из точек, географические координаты которых указаны в таблице, 1 марта Солнце будет находиться выше всего над горизонтом в 18 часов по солнечному времени Гринвичского меридиана. Запишите обоснование Вашего ответа.

Точка	Географические координаты	
	Широта	Долгота
А	40° с.ш.	96° з.д.
Б	30° с.ш.	96° з.д.
В	30° с.ш.	80° з.д.

Задание 33

Используя данные таблицы, определите показатель естественного прироста населения (в %) в 2014 г. для Республики Карелия.

При расчётах используйте показатель среднегодовой численности населения. Запишите решение задачи. Полученный результат округлите до десятых долей промилле.

Численность и естественный прирост населения Республики Карелия

Показатель	2013 г.	2014 г.	2015 г.
Численность постоянного населения на 1 января, человек	636 932	634 402	632 533
Среднегодовая численность населения, человек	635 667	633 468	нет данных
Естественный прирост населения, человек (значение показателя за год)	-1732	-1429	нет данных

Задание 34

На численность населения субъектов Российской Федерации заметное влияние оказывают как естественное движение населения, так и миграции. Проанализировав данные таблицы, определите величину миграционного прироста (убыли) населения Республики Карелия в 2014 г. Запишите решение задачи.

Численность и естественный прирост населения Республики Карелия

Показатель	2013 г.	2014 г.	2015 г.
Численность постоянного населения на 1 января, человек	636 932	634 402	632 533
Среднегодовая численность населения, человек	635 667	633 468	нет данных
Естественный прирост населения, человек (значение показателя за год)	-1732	-1429	нет данных

Ответы:

1. Ангола
2. 123
3. 135
4. 514
5. 2
6. 123
7. 341
8. 3

9. 346
10. 132
11. 462
12. 234
13. 124
14. 816
15. 45
16. 13
17. БВА
18. 412
19. 124
20. 18
21. 240
22. 213
23. 231
24. Нигерия
25. Ростовская
26. 320
27. 270
28. –
29. Положение на пересечении транспортных путей. Близость к основным районам потребления.
30. Количество высотных поясов будет наибольшим в горной системе 3. Горная система 3 выше горной системы 2 или количество высотных поясов зависит от высоты гор. Горная система 3 расположена ближе к экватору или количество высотных поясов зависит от географической широты.
31. Сельское хозяйство играет большую роль в экономике Португалии. В этой стране выше, чем в Бельгии, доля сельского населения в общей численности (45% и 3% соответственно), и доля сельского хозяйства в общем объёме экспорта тоже выше: в Португалии $3,8 : 47 = 8\%$, а в Бельгии $16,0 : 324 = 5\%$
32. Точка Б. Высота Солнца над горизонтом будет больше в точке, расположенной ближе к экватору (речь идет о 1 марта). Из точек А, Б, и В ближе всего к экватору расположены точки Б и В. Теперь надо определить, какая из точек ближе к полуденному меридиану (где полдень, там и выше Солнце над горизонтом). В задании сказано, что на Гринвиче 18 часов. Полдень – это 12 часов. Разница искомой точки и Гринвича – 6 часов ($18-12=6$). За час Земля поворачивается вокруг своей оси на $150.6 \text{ часов} * 15 = 90$. Учитывая, что на Гринвиче больше 12 часов, искомая точка расположена в западном полушарии. Самая большая высота Солнца над горизонтом будет в точке, которая находится ближе к экватору и к меридиану 900 з. д. – это точка Б.
33. Определим естественный прирост (убыль) в промилле: $-1429/633468 \cdot 1000 = -2,3\text{‰}$.
34. 1. Определим изменение численности республики Карелия за 2014 год: $632533 - 634402 = -1869$. То есть численность снизилась на 1869 чел.
2. Миграционный прирост определяется разностью общего прироста и естественного: $-1869 - (-1429) = -440$. То есть миграционный прирост (убыль) составил 440 человек.

